

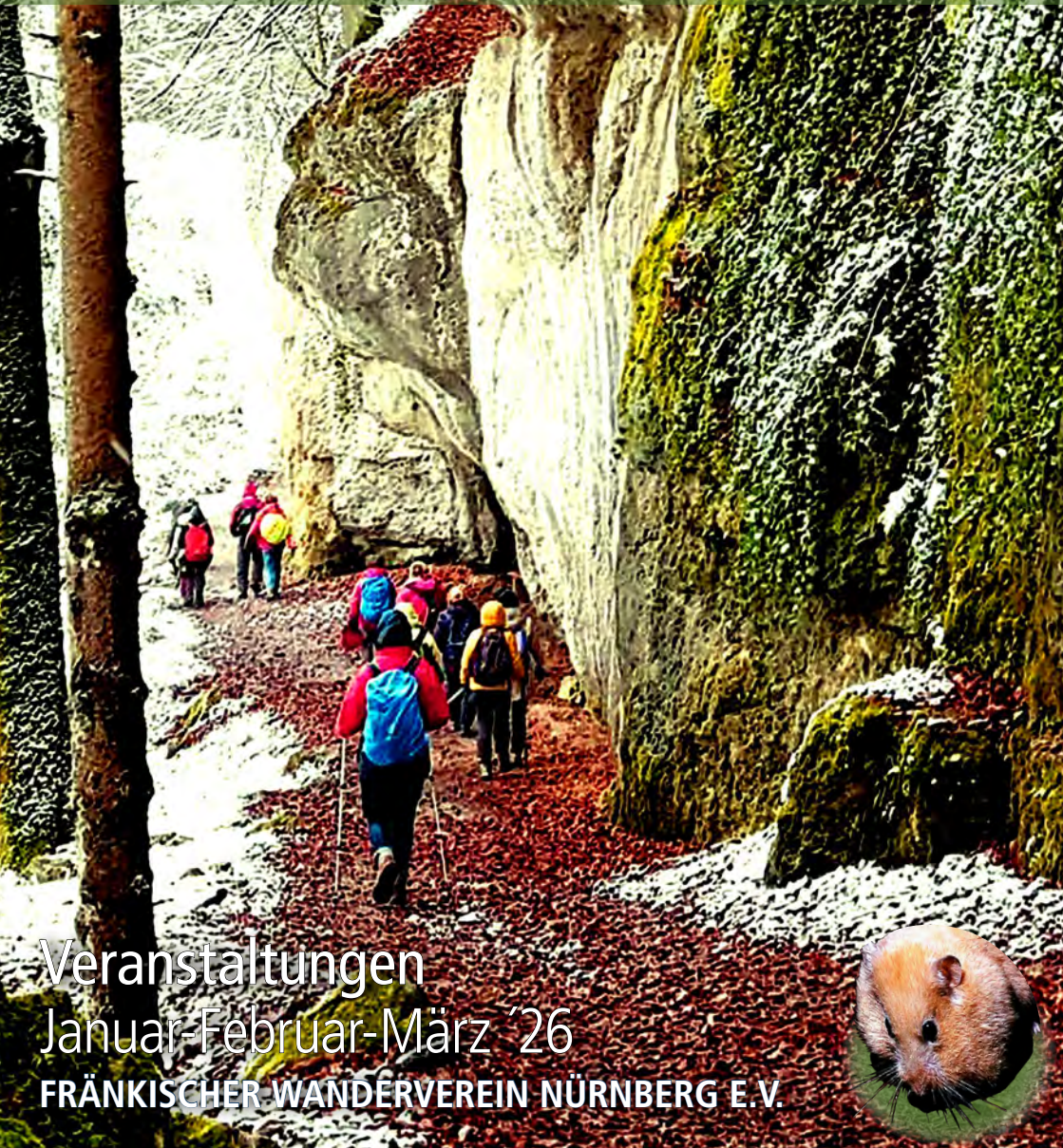


AUSGABE 1-2026 | 10. JAHRGANG



# FRÄNKISCHER WANDERKURIER

ZEITSCHRIFT FÜR WANDERN, NATUR & KULTUR  
IN DER METROPOLREGION



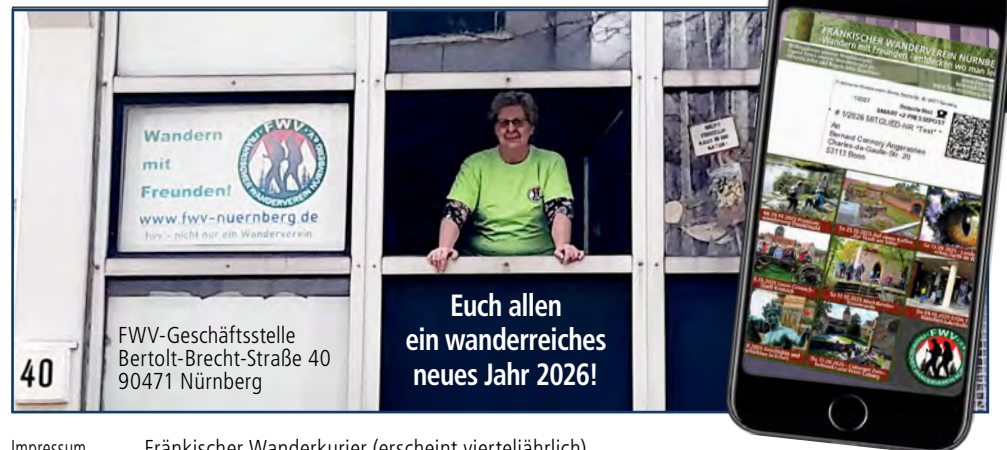
Veranstaltungen  
Januar-Februar-März '26

FRÄNKISCHER WANDERVEREIN NÜRNBERG E.V.





Titelbild Anne Schmal, Hildegard Weiß »TW Zum Felsenlabyrinth ums Klumpertal« – Fiffi, Hamster (mimi)	1
Inhaltsverzeichnis / <b>Mitgliedsausweis 2026 – bitte mit Mobilphone Heftrückseite fotografieren</b> / Impressum	2
Wanderführer: Erika Harms, unsere neue Wanderführerin, stellt sich vor	3
FWV-Intern: Mitglieder werben Mitglieder / JHV / Tuch-Such-Spiel-Auflösung / FWV-Wanderer-Selfie 2026	3/4
Wandervorschlag: Vorstellung und Wanderung zum Pleikershof, <i>Alfred Bachmann</i>	5
Bericht vom Fr 31.10. TW Tolle Flusslandschaft und traumhafte Ausblicke, <i>Jutta Frosch</i>	6/7
Bericht vom Hetzen auf der Wanderung, <i>Ralf Brinke</i>	8
FWV-Intern: Der wanderbare Geschenkgutschein / Wanderführer gesucht / Bankeinzug / Neue Mitglieder	8 / 13 / 14 / 15
Programm: FWV Nürnberg + weitere Veranstalter (Wandern, Natur, Kultur & mehr)	9-19
Bilder vom Sa 21.06. TW Akropolis der Kelten (WF Burgl Hübner)	19
Programm: FWV Nürnberg Familienwanderungen & Kreativwerkstatt	20
Flashback vom bunten Treiben Mittelfrankens, <i>Karin Gruner</i>	21
Bericht vom So 10.08. TW Steinwald-Panorama-Tour in der Oberpfalz, <i>Angelika Roßmeißl</i>	22/23
Bilder vom Sa 16.08. TW Auf den Spuren der Bibertbahn (WF Bäbel Kistner & WF Walter Lindl)	24
Mitgliedsantrag Fränkischer Wanderverein Nürnberg (FWV) – <b>auch im Internet downloadbar!</b>	25
Naturschutz: Der Hamster, eine selten gewordene Spezies – Lyrik und Fakten, X Falkenbourg	26/27
FWV-Intern: Trauerfälle / Abkürzungsverzeichnis	27
Übersicht: Aktuelle Fotoalben in der Bildergalerie des FWV Nürnberg <a href="http://www.fwv-nuernberg.de/galerie">www.fwv-nuernberg.de/galerie</a>	



Impressum	Fränkischer Wanderkurier (erscheint vierteljährlich)
Herausgeber	Vereinszeitschrift des Fränkischen Wandervereins Nürnberg e.V. • <a href="http://www.fwv-nuernberg.de">www.fwv-nuernberg.de</a>
Geschäftsstelle	Fränkischer Wanderverein Nürnberg e.V. • Sitz Nürnberg • Gründungsjahr 1919 • Amtsgericht Nürnberg VR 50
Redaktion	Bertolt-Brecht-Straße 40 • 90471 Nürnberg • <a href="mailto:info@fwv-nuernberg.de">info@fwv-nuernberg.de</a> • 0911-95323167
Layout	Öffnungszeiten Geschäftsstelle Montag 14- 16 Uhr
Lektorat	Karin Gruner • Adressdaten siehe 1. Vorsitzende
Druck	Sylvia Horski • xfw fürth grafik&design • <a href="https://Schattenbaum.eu">https://Schattenbaum.eu</a> • <a href="mailto:wanderkurier@falkenbourg.de">wanderkurier@falkenbourg.de</a>
1. Vorsitzende	Michail Mischustov (mimi) • Nürnberg • <a href="mailto:mi.mi@email.de">mi.mi@email.de</a>
2. Vorsitzende/	Noris Inklusion gGmbH • Bertolt-Brecht-Str. 6 • 90471 Nürnberg • <a href="mailto:w.spaethe@noris-inklusion.de">w.spaethe@noris-inklusion.de</a>
Schatzmeister	Karin Gruner • Schulze-Delitzsch-Weg 22 • 90469 Nürnberg • 0911-484679 • 0157-35143154 • <a href="mailto:gruka@t-online.de">gruka@t-online.de</a> • <a href="mailto:1.Vorsitzender@fwv-nuernberg.de">1.Vorsitzender@fwv-nuernberg.de</a>
Schriftführer	zur Zeit nicht besetzt
Wanderwart	Wolfgang Gruner • Schulze-Delitzsch-Weg 22 • 90469 Nürnberg • 0911-484679 • 0151-70407777 • <a href="mailto:w.gruner@t-online.de">w.gruner@t-online.de</a> • <a href="mailto:Schatzmeister@fwv-nuernberg.de">Schatzmeister@fwv-nuernberg.de</a>
Kulturreferent	kommissarisch Wolfgang Gruner • <a href="mailto:Schriftfuehrer@fwv-nuernberg.de">Schriftfuehrer@fwv-nuernberg.de</a>
Naturschutzref.	Karl Marr • Aachener Straße 25 • 90425 Nürnberg • 0911-347220 • 0162-2773284
Jugendwartin	<a href="mailto:kmarr@t-online.de">kmarr@t-online.de</a> • <a href="mailto:Wanderwart@fwv-nuernberg.de">Wanderwart@fwv-nuernberg.de</a>
Medienreferent	Burgl Hübner • Erich-Kästner-Weg 22 • 90471 Nürnberg • 0911-897109 • 0175-8851660 • <a href="mailto:huebu@mnet-mail.de">huebu@mnet-mail.de</a> • <a href="mailto:Kulturwart@fwv-nuernberg.de">Kulturwart@fwv-nuernberg.de</a>
Bankverbindung	<a href="mailto:Inge.Wendler@an-den-Muehlwiesen.de">Inge.Wendler@an-den-Muehlwiesen.de</a> • An den Mühlwiesen 4 • 90596 Schwanstetten • 09170-2020 • 0170-1510113
	Sandra Linke • Goethering 53 • 90547 Stein • 0176-24558221 • <a href="mailto:Sandra.Linke@gmx.net">Sandra.Linke@gmx.net</a> • <a href="mailto:Jugend@fwv-nuernberg.de">Jugend@fwv-nuernberg.de</a>
	Bernhard Schornbaum • <a href="mailto:Medien@fwv-nuernberg.de">Medien@fwv-nuernberg.de</a> • <a href="mailto:Presse@fwv-nuernberg.de">Presse@fwv-nuernberg.de</a>
	Wolfgang Gruner • Adresse siehe oben • <a href="mailto:Admin@fwv-nuernberg.de">Admin@fwv-nuernberg.de</a>
	VR Bank Nürnberg • IBAN: DE43 7606 9559 0001 9801 65 • BIC: GENODEF1NEA
Seite 2/28	Fränkischer Wanderkurier 1/2026



Liebe Wanderfreunde, unsere neue Wanderführerin stellt sich kurz vor:

Mein Name ist Erika Harms, ich bin die „Neue“ und biete leichtere bis mittelschwere Wanderungen an, die seit 2019 privat über eine Freizeitseite gut angenommen wurden. Sie sind für zügigere Wanderer/innen geeignet, was aber nicht heißt, dass wir nicht Rücksicht nehmen. Ich plane immer mit etwas mehr Zeit – für Unvorhergesehenes am Weg und zum Besichtigen und Fotografieren von Sehenswürdigkeiten. Die Teilnehmerzahl ist auf max. 15 Personen begrenzt. Ich freue mich auf gut gelaunte Mitwanderer und Mitwanderinnen. Herzlichen Gruß, Erika

### Aktion mit Verlosung an der nächsten JHV: Mitglieder werben Mitglieder

Wir freuen uns, dass Sie bei uns Mitglied sind und durch Ihre rege Teilnahme an den Wanderungen die Arbeit der Wanderführer wertschätzen. Es wäre natürlich nochmals schöner, wenn wir noch weitere Mitglieder dazugewinnen könnten. Vielleicht kennen Sie andere Naturfans im Bekannten-, Freundes- oder Nachbarschafts- und Kollegenkreis, die an einer Schnuppertour bei uns Interesse haben könnten? Denn, wer schnuppert, der kann sich begeistern, wer uns nie kennenlernt, nicht. Warum sind Sie Mitglied geworden? Erzählen Sie es bitte weiter! – Falls Sie ein Mitglied geworden haben – vermerken Sie auf dem Mitgliedsantrag:

„Geworben von ...“ –

**Zeitraum**  
12/25 bis inkl. JHV Ende 04/26

Als Dankeschön: Eine Verlosung an der

**Jahreshauptversammlung Ende 04/26**

Eine detaillierte Einladung erfolgt im Heft 2/26. kg (Bild+Text)



### Hier noch die Tuch-Such-Spiel-Auflösung aus dem letzten Wanderkurier:

Da denkt man: »Wow, volle Punktzahl! Sie brauchen mich und dann sowas!« Ich soll mal eben alle FWV-Tücher auf dem Tuch-Such-Spiel im Wanderkurier 2025-4, Seite 6 und 7, zusammenzählen und hurtig das Ergebnis abliefern, denn sie brauchen es fürs neue Heft. Soweit, so gut, ich helfe wirklich gerne. Aber in diesem Fall hinkt etwas in meinem Kopf hinterher, das mich andauernd fragen möchte: »Was genau meinen die denn jetzt tatsächlich? Tuchwaren im Sinne des aktuellen Zeitalters oder etwa im ursprünglichen Sinne des Wortes betrachtet? Denn die Ergebnisse weichen doch recht weit voneinander ab.« Mal eben für kurz eine Erinnerung an meine gestrenge Frau Igel vom Sachkundeunterricht im Kopf wachgerufen: „Im Mittelalter waren Tuchwaren ein universelles Gut, das alle Aspekte des Lebens durchdrang – von der grundlegenden Notwendigkeit bis hin zu Handel, Politik und Kultur.“ Schön, dachte ich da im ersten Moment, es sei dem Tuche gegönnt. Aber dann ging das noch weiter: „Die Qualität, Farbe und Art der Kleidung spiegeln den sozialen Rang einer Person wider. Während die Oberschicht importierte Seide, Samt und fein gefärbte Wolle trug, nutzte die Landbevölkerung meist grobes, selbst hergestelltes Leinen oder Wolle.“ Ergo, ein Statussymbol? So, so, und damit war es wohl auch spannend, mitanzusehen, was man aus Tuch alles anfertigen kann? Auf heute übertragen, bedeutet es, dass der Regenschirm als Tuchware gilt, denn er ist mit solcher bespannt. Das Cooltuch in der Box müsste demnach genauso mitgezählt werden, wie Aufnäher und Taschen, und damit verändert sich mein ursprüngliches Ergebnis doch drastisch, denn ich muss jetzt sämtliche erkennbaren Werbeartikel des Fränkischen Wandervereins dieser beiden Seiten aufzaddieren. Also gut, ich entscheide mich für mittelalterlich (ist jawohl deutlich spannender):

OHNE DOPPELTEN: 1 Schirm, 7 rote Multifunktionstücher, 9 T-Shirts, 8 Aufnäher  
UND MIT DOPPELTEN: 1 Schirm, 15 rote Multifunktionstücher, 24 T-Shirts, 15 Aufnäher  
Uff, fertig! Jetzt gibt's Schokokuchen aus der Hausbäckerei. Mjam, ich freu' mich. sh (Text) kg (Bild)



Fränkischer Wanderkurier 1/2026

Seite 3/28



Wie heißt es so nett, „**von zwei Phänomenen möchte ich Euch heute berichten**“ – weil, darum geht's hier. Zumindest war es ursprünglich so angedacht. Also, was genau? Wir suchten im 4. Quartal 2025 und suchen das gesamte Jahr 2026: **DEN MONATSBESTEN PHÄNOMEN-DOPPLER**. Puff – auch die Bezeichnung haut's nicht wirklich raus, denn sie verrät nicht, was sie besagen will. Somit beschreibe ich Euch die Bilder **I II III**. **Bild III**: Ein kunstvoller roter Blätterreigen – wundervoll anzusehen und ja, ein Phänomen – und eine freche Nase, die zwischen den Zweigen durchspitzt und ein neugieriges Auge offenbart. Ja, perfekt für die nächste Foto-Vernissage. Aber, leider, suchen wir aus Wanderersicht diese besondere Phänomen-Kombi. Das heißt, einen Blickpunkt, der jeden Betrachter sofort dazu anregt, zu fragen: „Ja, hallo, wo ist das denn? Wow, da möchte ich mich auch gerne mal fotografieren können. Wie, bitteschön, komme ich dahin?“ Und schon ist der Wanderdialog eröffnet und man kann von seinen tollen FWV-Wanderungen vorschwärmen, und hernach als zukünftig prämiierter „Mitglied-wirbt-Mitglied-Kandidat“ seine Bewerbung einreichen, selbstverständlich inklusive eines neuen Mitgliedsantrags.

**Als Wanderer, Natur- und Kulturfreund entdeckt man immerzu neue, aktuelle »3 WOs«:**

- 1) »Wo möchte ich unbedingt erneut hingehen, weil es so unbeschreiblich schön war?«
- 2) »Wo war ich noch nie und muss deshalb unbedingt zeitnah hingehen?«
- 3) »Wo war ich deshalb nie, weil ich bisher keine Kenntnis davon hatte?«

**Genau hier, bei diesem Punkt drei, setzt unsere Idee an:** das bildlich festzuhalten, womit man andere anlocken könnte. Wohin, wozu? Na, mit dem anderen Phänomen auf dem Selfie, nach dorthin zu gehen – doch klar. Auch ohne Hintergedanken. Was postet uns Social Media tagtäglich? Das leckerste Essen, das gemütlichste Café, Lokal, aber auch: den tollsten Aussichtspunkt – *der als Selfie eher nicht zu empfehlen ist!* Einen hammermäßigen Wanderweg – der wiederum in seiner Wirkung bildtechnisch schwierig zu erfassen sein dürfte –, einen weltbesten Vesperplatz – zumeist hier derselbe Mäkel. Nun, was gibt es, das man ablichten kann, wo jeder sofort fragt: „**Wow, toll, wo ist das gewesen?**“ Exakt daneben, davor, darunter oder darüber stellt ihr Euch, lächelt und schießt das Selfie! Und ja, der ausgestreckte Arm soll mit aufs Bild. Das macht es richtig authentisch. Bitte zzgl. einer verständlichen Kurzbeschreibung, Stichwort „**FWV-WANDERER-SELFIE 2026**“, versenden an (*Name nennen, den wir veröffentlichen dürfen*):

**Karin Gruner 0157-35143154/☎️📧 -gruka@t-online.de**

Bsp. **Bild III**: „Karin im mystischen roten Blätterwald“, siehe oben, rechts, leider wegen Fokus auf hohen Kunstgehalt und damit zu niedrigem Wanderanspruch, ausgeschieden. — Schon eine Idee? Dann, auf geht's, und gutes Fotowetter bestellen ... wir freuen uns schon sehr drauf!

Ihr habt's sicher bemerkt: Die unteren beiden Bilder erwähnte ich mit keiner Silbe. Aber zuerst Anmerkungen zu nicht abgebildeten Einsendungen: Bspw. gab es ein Schwimmbadbild mit einem netten Herrn: Phänomen Eins damit voll erfüllt, aber das Zweite? Piranhas, die ihn anknabbern und sich im Chlorwasser häuslich eingerichtet haben, konnten wir keine entdecken. Solche Mutanten wären es u.U. schon wert, eine Wanderung nach dorthin auslaufen zu lassen? Natürlich mit Gefahrenrabatt. Anderen, die überboten wurden, wünschen wir toi-toi-toi und viel Glück fürs nächste Mal! Hmm, wie's aber auch aussieht, benötigen wir Eure Unterstützung: Was genau wollt ihr uns zeigen? Was ist so atemberaubend, dass es andere Wanderer anlocken könnte? Sagt es uns bitte in kurzen, einfachen Worten.

**Bild II**: Waghalsigkeit ist für die Altersgruppe 40+ bereits bedenklich, aber für 50+ nimmermehr ratsam. Es schied leider deshalb als Premiunkandidat aus. Übrigens: **Auch Nichtmitglieder dürfen teilnehmen** und uns ganz unverbindlich kennenlernen. Wie soll ich's ausdrücken? Wir mögen Neumitglieder.

Hier, endlich unser erster Sieger, **Bild I**: »**Klaus im Zauberwald Ramsau**« Phänomen-Doppler? Ja. — Wandereffekt erfüllt? Ja. — Alle benötigten Daten mitgeliefert? Sind ja nicht so viele, demnach: Ja. — 3x Ja zzgl. tolles Motiv! Wo wir derzeit mit der Jugend im Zauberwald unterwegs sind. Danke für die Geste.

Bitte, Klaus, zur Weihnachtsfeier kommen! Dort gibt's ... verrate ich nicht 😊

Auf geht's: Ideensuche & gutes Fotowetter 🍀 ... wir freuen uns drauf! sh





## Der Dreiflügelhof nahe Cadolzburg: Der Pleikershof



Wenige Kilometer von **Cadolzburg** entfernt liegt der Pleikershof, auch Streicherhof genannt, an dem unweit Wanderwege des Fränkischen Albvereins vorbeiführen. Das Landgut ist von Äckern und Wäldern umgeben und der Ort wurde 1436 erstmals als „Pleykernhoff“ erwähnt. Nach dem 1. Weltkrieg wurde der Hof einem Oberpfälzer Landwirt übertragen. Dieser verkaufte das Gut 1936 an Julius Streicher. Diesem erschien jedoch das Landgut nicht repräsentativ genug und er ließ deshalb viele

bauliche Veränderungen vornehmen. Es entstand ein moderner, symmetrischer Dreiflügelhof, der heute noch das gleiche Gesicht hat. Der Pleikershof wurde überregional als Streicherhof bekannt, da man Julius Streicher als den größten Judenhetzer der NS-Zeit kannte. Julius Streicher war Gauleiter von Franken und Obergruppenführer der SA. Er war auch Herausgeber der bis 1945 erscheinenden Hetzschrift „Der Stürmer“, mit Sitz in Nürnberg. Das Gauhaus befand sich in der Marienstraße, in der heutigen Verwaltung der Nürnberger Nachrichten. Julius Streicher fiel wegen Korruption 1940 in Ungnade und wurde auf den Pleikershof verbannt, durfte jedoch bis 1945 die Zeitschrift „Der Stürmer“ weiter herausgeben und sich weiter Gauleiter nennen. Nach dem Ende des 2. Weltkrieges wurde der Pleikershof von der US-Militärregierung beschlagnahmt. Ironie der Geschichte ist, dass in den Pleikershof von Julius Streicher 1945 jüdische Shoa-Überlebende einzogen und einen Kibbuz gründeten. Sie erhielten dort eine landwirtschaftliche Ausbildung, bis sie nach der Staatsgründung Israels dorthin auswanderten. Ab 1950 belegten deutsche Umsiedler den Hof und 1959 gelangte der Pleikershof in Privatbesitz. Nach der Gebietsreform wurde der Pleikershof 1978 Gemeindeteil von Steinbach und zum Markt Cadolzburg gehörend. Heute liegt der Pleikershof still in der Landschaft und von seiner düsteren Vergangenheit ist nichts mehr zu spüren und weist auch nichts mehr darauf hin. Im dortigen Hofladen kann man „grüne Eier“ von glücklichen Hühnern der Hühnerfarm und auch andere Eigenbauprodukte kaufen.

## Wanderung zum Hofladen des Pleikershof

Mit der **VGN-Rangau-Bahn von Fürth** nach **Cadolzburg** gelangen wir nach **Weierhof**, zum Startpunkt unserer ungefähr 12 Kilometer langen Wanderung. Vom **Bahnhof Weierhof** laufen wir Richtung Hauptstraße und folgen zunächst der Rotpunkt-Markierung . Nach Erreichen des Kreisverkehrs gesellt sich das **rote Andreaskreuz**  dazu. Wir folgen dem Rechtsbogen der Straße auf einem Fußweg, bis wir an eine Vorfahrtsstraße stoßen. Diese überqueren wir vorsichtig und streben dem Waldrand zu. Unser Augenmerk gilt nun dem roten Andreaskreuz  als Richtungszeichen, das uns auf einen schönen Weg durch den Wald leitet. Später verlassen wir den Waldschirm und folgen dem von Wiesen und Feldern gesäumten Wanderweg. Nach wenigen Kilometern erreichen wir **Wachendorf** und folgen weiter dem roten Andreaskreuz. Am Ortsrand streifen wir das **Gasthaus „Dorfbrunnen“** und schreiten leicht bergauf. Dann stoßen wir an eine Hauptstraße, das Andreaskreuz weiter im Blickfeld. Nach wenigen Metern leitet uns das Andreaskreuz links ab von der Hauptstraße auf einen Feldweg. Kurz darauf streifen wir rechterhand ein Wäldchen und erreichen dann eine Waldspitze. Dort steht eine Ruhebank und eine **Wegtafel** zeigt die Richtung **zum Pleikershof** an. Hier trennen wir uns vom roten Andreaskreuz und folgen dem Weg zum Pleikershof. Wir werfen einen Blick links ab des Weges und erspähen Nürnberg in der Ferne. Wenig später knicken wir rechts ab und folgen dem Richtungszeichen der **blauen Raute** . Dann marschieren wir kurz durch ein Waldstück, und, nach Verlassen des Waldes, erblicken wir den Pleikershof, eingebettet zwischen Feldern. Ein symmetrischer Dreiflügelhof beherrscht die Szenerie und ein Dorfladen lädt zum Einkauf ein. Nichts weist mehr auf die dunkle Vergangenheit des Pleikershofes hin. Wir folgen weiter der blauen Raute , passieren eine Birkenallee und erreichen nach einem Kilometer die Ortschaft **Steinbach**, wo sich eine Rast anbietet. Danach verlassen wir Steinbach auf der Straße Richtung **Egersdorf**. Nach etwa 600 Metern biegen wir links ab von der Straße auf einen Feldweg und wandern Richtung **Cadolzburg**. Wir folgen nun der **Pleikershofer Straße** und dann der **Haffnergartenstraße**, welche in die **Hauptstraße** von Cadolzburg mündet. Dort schwenken wir rechts ab und marschieren bis zum **Rathaus** vor, linke Straßenseite. Dort knicken wir rechts ab in die **Obere Bahnhofstraße**, die uns direkt zum **Bahnhof von Cadolzburg** leitet, wo wir unsere Wanderung beenden.

Alfred Bachmann (ABa) (Bild+Text)





## Bericht vom Fr 31.10. TW Tolle Flusslandschaft und traumhafte Ausblicke ( 16 km, SG4 / WF Jutta Frosch )

Zweimal haben wir die Tour wetterbedingt verschoben ... aber dann hat's geklappt! Und es hat sich wirklich gelohnt. **Passau** ist ja nicht gleich ums Eck und die Zugfahrt dauert ein bisschen. Aber schon da hat sich ein wunderbarer Tag angekündigt, mit Blick über die dampfende **Donau** hinweg, in die **Bayerwaldberge**.

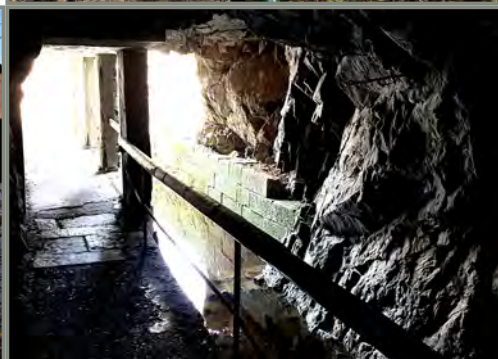
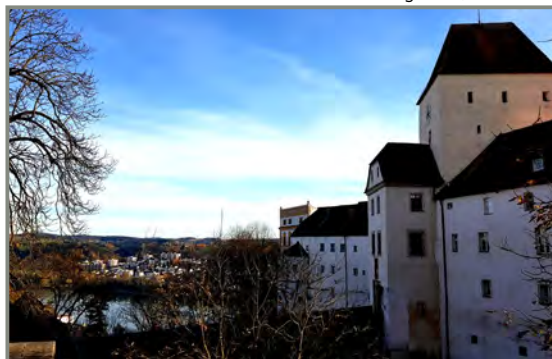
Vom Hbf Passau ging unser Weg über die **Schanzbrücke** zum Nordufer der Donau, hinauf zum Höhenrücken, der das Ilztal von der Donau trennt, und hinunter nach Hals, dem ersten Highlight mit einer **Burg-ruine**, die spektakulär auf einem schmalen Felsrücken thront. Von da an sind wir einem herrlich schmalen Weg gefolgt, immer am Fluss entlang, durch das Naturschutzgebiet, bis zum Stauwehr **Oberilzmühle**. Auf der anderen Ilzseite war's dann bald vorbei mit „einwandern“ – der Weg wurde steiniger und führte hoch hinauf über eine **Felswand**. Oben dafür ein super Platz mit Sonne zum Brotzeiteln. Kaum waren wir wieder unten angelangt, ging es durch den alten **Triftunnel**, der die beiden **Ilzschleifen** verbindet und früher der Holztrift gedient hat. Wieder in **Hals** angekommen, war der Weg diesmal ziemlich steil bergauf zum bereits erwähnten Höhenrücken, aber mit fantastischem Blick zum **Großen und Kleinen Arber**. Mein ganz persönliches Highlight war der folgende **Höhenweg** entlang der Hangkante zum **Donautal**, im leuchtenden, durchsichtigen Herbstwald mit sehr eindrucksvollen Tiefblicken auf die **Passauer Altstadt**. An der **Veste Oberhaus** haben wir uns Zeit genommen, zum Umschauen vor dem Abstieg, entlang der **alten Wehrmauer** hinunter zur **Hängebrücke**. Dann ein Spaziergang am **Donaukai** bis vor zur Ortsspitze, weiter auf der Innseite und durch die Altstadt Richtung **Dom**, wobei die



wohlverdiente Pause mit einem herausragenden Cappuccino (und Kuchen) nicht unerwähnt bleiben sollte.

Und dann schließlich noch der Besuch im Dom! ... den sollte man wirklich gesehen haben. Trotz der Baustelle, weil derzeit eine sehr umfangreiche Orgelrestaurierung durchgeführt wird, ein Erlebnis! Dem ist nicht mehr viel hinzuzufügen – auch die Rückfahrt war angenehm, und so war diese „Reise“ nach Passau und an die Ilz für uns alle ein wunderschöner und sehr abwechslungsreicher Tag. Danke an euch alle, die ihn mit mir geteilt haben!

Jutta Frosch (Bild+Text)





## Liebe Wanderfreunde,

bei unserem letzten Wanderführertreffen kam ein Phänomen zur Sprache, das auch mir schon störend auf Wanderungen aufgefallen ist. Das sind Mitwanderer, die die letzten Kilometer der Tour fast schon im Laufschrift absolvieren (müssen), nur um noch schnell einen Zug eher zu erreichen. Als Wanderführer bemühe ich mich, einen angenehmen Wandertag zu planen. Das heißt für mich, eine Verbindung für Hin- und Rückfahrt zu wählen, dass alle Teilnehmer einen schönen Ausflug erleben können. Also genügend Zeit für die Einker/das Picknick, die Besichtigung von lohnenden Bauwerken, kleine Pausen an schönen Plätzen oder eine gemütliche Abschlussrunde zu bedenken.

Natürlich kann es vorkommen, dass diese Abläufe nicht immer aufgehen. Die Bahn fährt nicht nach Plan, im Gasthaus dauert es länger als angedacht oder ein Umweg muss in Kauf genommen werden. Dann ist ein etwas schnelleres Laufen nötig, um noch eine günstige Verbindung nach Hause zu bekommen. Das sollte aber nicht die Regel sein.

Unser Verein hat das gemeinsame Wandern zum Ziel. Wir gehen als Gruppe los und wollen auch als Gruppe ankommen. Dabei sollte der Schwächste das Tempo mitbestimmen. ALLE Mitwanderer sollen diesen Tag genießen können. Auf die meisten von uns warten zu Hause die Dusche und das Sofa. Lohnt es sich, dafür zu hetzen? Natürlich kann es auch einmal zu persönlichen Terminüberschneidungen kommen. Bitte fragt euch dann: Was ist mir an diesem Tag wirklich wichtig(er)? Ein Wandertag, an welchem ständig auf die Uhr geschaut werden muss, bringt sicher keine Erholung und Freude.

Handys machen es heute möglich, auch mitten im Wald zu erfahren: Wo bin ich? Wann fährt der nächste Zug? Was ist der kürzeste Weg zur Haltestelle? Wie lange brauche ich bis dahin? Dabei kennen diese „wichtigen Wischkästchen“ eventuell nicht den tollen Ausblick, den schöneren Weg oder den schattigen Biergarten, den ich für die Wanderung noch eingeplant habe.

Deshalb meine Bitte an alle Wanderfreunde: Macht eure Handys auf den Wanderungen aus. Genießt die Wanderung mit allen Sinnen. Verpasst lieber einen Zug als schöne Naturmomente am Wegesrand. Nutzt den Tag für gute Unterhaltungen untereinander. Vertraut euren Wanderführern, sie sind die Wege schon gegangen. Und entspannt euch bei der geselligen Schlusseinkehr.

Ich freue mich, euch bei meiner nächsten (entspannten) Wanderung begrüßen zu können, und bin gespannt, auf eure Gedanken zu dieser Thematik.

Euer Ralf Brinke (Foto: Bischofshofen)



## Ein Geschenkgutschein einer Mitgliedschaft vom Nürnberger Wanderverein bis Ende 2026!

Kontakt: Karin Gruner  
☎ 0911-484679  
gruka@t-online.de

Die verschenkte Mitgliedschaft muss nicht gekündigt werden. Sie endet automatisch mit dem 31.12.2026.



Wir behalten uns das Recht vor, den Beschenkten zu kontaktieren, und sie oder ihn als künftiges Mitglied anzuwerben.



© Sylvia Horsi

## Gesamtprogramm Wandern, Natur, Kultur & mehr

## 1. Quartal 2026

Enthält das gesamte Veranstaltungsprogramm des Fränkischen Wandervereins Nürnberg und zusätzlich die Wanderungen des FAV Fürth sowie weitere ausgewählte Angebote zu den Themen Wandern, Natur, Kultur & mehr. Wir haben wiederum für unsere Mitglieder ein interessantes, vielfältiges und zugleich ausgewogenes Wanderprogramm zusammengestellt.

**Nichtmitglieder sind herzlich zum Wanderschnuppern eingeladen!** Termin wählen, WF kontaktieren und Fragen stellen. Ist alles geklärt, bitte Getränk einpacken, Wanderschuhe anziehen und pünktlich sein. Natur & Gemeinschaft genießen – wir freuen uns auf Sie!



Unser Vereinslogo markiert die Veranstaltungen des Fränkischen Wandervereins Nürnberg. Zusatzkosten, die durch externe Anbieter entstehen, sind nicht in unserem Vereinsbeitrag enthalten. Sollten uns weitere Kosten bekannt sein, sind sie im Termin direkt angegeben. Weitere Details klären Sie bitte mit dem externen Anbieter, siehe Kontaktdaten.

Liebe Wanderfreundinnen und Wanderfreunde, bitte beachten Sie: Ein **neuer Fahrplan** der Bahn tritt ab 10.12. in Kraft. Im Wanderprogramm genannte Zeiten beruhen auf dem alten Plan und sind nicht mehr verbindlich.

- Gehzeiten und Streckenlängen können **nicht** exakt vorausgerechnet werden und sind deshalb **immer nur Circa-Werte!**  
- Jeder ist für das Lösen seiner Fahrkarte selbst verantwortlich! Alle Angaben sind **ohne** Gewähr (bspw. Baustellen, Streckensperrungen), Irrtum und Änderungen vorbehalten! – **Unser Mitgliedsbeitrag ist steuerlich absetzbar!**  
- Das Abkürzungsverzeichnis finden Sie wie immer auf der vorletzten Seite unten!

### Generell bei allen Wanderungen mindestens 2 Tage vorher anmelden

**Donnerstag 1. Januar 2026** *Neujahr, Weltfriedenstag*

*Weihnachtsferien*

**FWV N KW Katerwanderung.** Steinbrüchlein - Kornburg **¶1** - Worzeldorf. 2x A | DT, TP 11:30 **¶1** - Langwasser-Mitte (Abf 11:46 Bus 52) Gz 1,5/2,5h 8/11km SG2 WF Kurt Frischholz 0160-94843453

**FWV N Mo+Do Nordic Walk.** TP N-Neptunbrunnen/Anmeld K.Reith 01575-6174498/☎/📱 TP 9:00 (+) TP 10:00 (++)

**Sonntag 4. Januar 2026**

*Weihnachtsferien*

**FWV N KW Traditionswandg für Talsumms.** Brunn - über 7 Brücken - Diepersdorf **¶1** - Röthenbach/Seespitze. TT+4 | DT, TP 9:50 **¶1** - Langw-Süd (Abf 10:07 Bus 54) Gz 3,5h 10km SG1 WF Kurt Frischholz 0160-94843453

**FWV N TW Traditionswanderung über den Moritzberg.** Röthenbach/Seespitze - Haimendorf - Moritzberg - Diepersdorf **¶1** - Röthenbach/Seespitze. TT+4 | DT, TP 8:25 N-Hbf-Mh (Abf 8:41 S1) Gz 4,5h 15km SG3 WF Karl Marr 0911-347220 - 0162-2773284

**Montag 5. Januar 2026**

*Weihnachtsferien*

**FWV N jeden Mo+Do Nordic Walking N-Am Stadtpark TP Neptunbrunnen** (je 500m von **U3** -Bf-Maxfeld oder **U2** -Bf-Rennweg)/Anmeldung Klaus Reith 01575-6174498/☎/📱 TP 9-10:00 (+|gemäßigt) + TP 10-11:00 (++)|zügig)

**FAV FÜ Nordic Walking, TP 9:00** **¶1** - Eschenau/Bus 178 Info Irene Götz 0911-721701

**AWO+Casablanca Kino a.Nachmittag:** Kaffee&Kuchen 1,50€ (ab 13:00), 14:00 Film 7€ [www.casablanca-nuernberg.de](http://www.casablanca-nuernberg.de) N-Brosamer Str.12

**Dienstag 6. Januar 2026** *Heilige Drei Könige*

**FWV N KW Gemütlich i Norden Nürnbergs.** Buchenbühl - Heroldsberg **¶1** - Heroldsb-Nord. TT+4 | DT, TP 9:45 **¶1** - Ziegelstein(Beck) (Abf 9:49 Bus 21) Gz 3h 8km SG1 WF Marikka Körber 0151-56154095/☎/📱 - 0911-5978386, max 20TN  
**Cinecitta Ü50 Di+Mi Kino inkl Kaffee&Kuchen** (ab 15:00), 16:00 Film 9,90€, <https://www.cinecitta.de/> N-Gewerbemuseumspl.3

**Mittwoch 7. Januar 2026**

**FWV N KW Wieder einmal um den See - und dann ins Café.** Happurg-Bf - Café **¶1** - Happurg-Bf. TT+7 | DT, TP 11:30 N-Hbf-Mh (Abf 11:41 S1) Gz 1,5h 6km SG1 WF Norbert Buster 0911-546455/Anmeldung **nur Mo** 5.1. 17-19:00 - TdW 0151-28890027, steigt N-Rehhof in 1. Waggon zu, max 20TN

**Donnerstag 8. Januar 2026**

**FWV N Mo+Do Nordic Walk.** TP N-Neptunbrunnen/Anmeld K.Reith 01575-6174498/☎/📱 TP 9:00 (+) TP 10:00 (++)

**Samstag 10. Januar 2026**

**FWV N TW Über die Edelweißhütte.** HEB-li - Edelweißhütte - Kainsbach **¶1** - Happurg. TT+7 | DT, TP 8:25 N-Hbf-Mh (Abf 8:41 S1) Gz 4h 15km SG3 WF Karl Marr 0911-347220 - 0162-2773284

**FWV N+JU+BV Tanzende Schneeflocken. TP(FÜ) 10-12:30 Jugendzentrum Alpha1** (90763 FÜ-Fronmüllerstr.34) **TP(N) 15-17:30 Geschäftsstelle FWV N** (90471 N-Bertholt-Brecht-Str. 40)/Anmeldung/Leitung Karin Gruner 0157-35143154; keinerlei Schnee in Sichtweite? Ja, von wegen, bei dir jeder Zeit: in deiner magischen Schneekugel hüpfen die Flocken bezaubernd wild umeinander.

**FAV FÜ KW Przewalski Urwildpferdgehege - Tennenloher Forst.** Tennenlohe-Skulpturen-Park - Dieter-Erhard-Quellstein - Pfauenziegen - Wildpferde - ER-Tennenlohe **¶1** TT+3 o DT, TP 8:45 FÜ-Hbf (Abf 8:57 S1, G120/ER 9:19 Bus 295/Tennenl-Skulpturen-P 9:38) Gz 2,5h 9km lusG/Anmeldung (1 Tag vorher) WF Frank Gläser 0179-7629139



Generell bei allen Wanderungen mindestens 2 Tage vorher anmelden
<b>Sonntag 11. Januar 2026</b>
<b>FWV N KW</b> Im Pegnitzgrund. Laufamholz - Malsbach <b>Y1</b> - Schwaig. TT+4 DT, TP 10:00 N-Hbf-Mh (Abf 10:21 S1) Gz 1,5h 4,5km SG1 <b>WF Bärbel Kistner</b> 0171-3129806 baerbelkistner@web.de, max 20TN
<b>FWV N</b> Familienwanderung <b>Y1</b> Folge der grünen Biene. Feucht - Jägersee - Feucht, Rucksackverpflegung & Schluss <b>Y1</b> . TT+4/3Str o DT, TP 8:55 N-Hbf-Mh (Abf 09:14 S2), ca. 9km Gehzeit 3h SG1 <b>WF Wolfgang Gruner</b> 0151-70407777
<b>Montag 12. Januar 2026</b>
<b>FWV N</b> jeden Mo+Do Nordic Walking N-Am Stadtpark TP Neptunbrunnen (je 500m von <b>U3</b> -Bf-Maxfeld oder <b>U2</b> -Bf-Rennweg)/Anmeldung <b>Klaus Reith</b> 01575-6174498/TP 9-10:00 (+ gemäßigt) + TP 10-11:00 (++) zügig)
<b>FAV FÜ</b> Nordic Walking, TP 9:00 <b>Eschenau/Bus178 Info Irene Götz</b> 0911-721701
<b>AWO+Casablanca</b> Kino a.Nachmittag: Kaffee&Kuchen 1,50€ (ab 13:00), 14:00 Film 7€ <a href="http://www.casablanca-nuernberg.de">www.casablanca-nuernberg.de</a> N-Brosamer Str.12
<b>Dienstag 13. Januar 2026</b>
<b>Cinecitta Ü50 Di+Mi</b> Kino inkl Kaffee&Kuchen (ab 15:00), 16:00 Film 9,90€, <a href="https://www.cinecitta.de/">https://www.cinecitta.de/</a> N-Gewerbemuseumspl.3
<b>Kino Bleiweiß</b> <a href="http://www.vcn50plus.de">www.vcn50plus.de</a> • 90461 Hintere Bleiweißstr. 15 <b>Schweiggestr.</b> Tram <b>B</b> . Einlass 17:30, Beginn 18:00, Eintritt 4€
<b>KUF „Tanzen“ im Südpunkt</b> , offenes Tanzformat für Menschen, mit Lust auf Tanzen & Bewegung 18:30-20Uhr, 90459 N-Pillenreuther Str.147, 0911/231-14300; <b>jeden 2. Di</b> (Termine: Di 13.1./27.1./10.2./24.2./3.3./17.3./31.3.), manchmal mit Live Musik o „zusammen-tanzen“ mit anderen; ohne Vorerfahrungen+ohne Anmeldung! Eintritt frei, jedoch kleine Spende erbeten
<b>Mittwoch 14. Januar 2026</b>
<b>FWV N TW</b> Im Nürnberger Knoblauchsland. Kraftshof - Irrhain - Kotbrunnengraben - Tucherhof <b>Y1</b> -Marienberg - Herrnhütte. 2xA DT, TP 9:40 <b>Am Wegfeld</b> (Abf 9:54 Bus31) Gz 3,5h 10/12km SG2 <b>WF Kurt Frischholz</b> 0160-94843453
<b>FAV FÜ</b> Vereinsabend 18Uhr im Vereinslokal „Auf der Tulpe“, FÜ-Burgfarnbach Tulpenweg 60. Gäste sind herzlich willkommen!
<b>KUF „Sprechen und Zuhören“</b> : Wie geht es Ihnen mit all dem, was in der Welt passiert? 16-18Uhr, Eintritt frei (Termine: Mi 14.1. 16-18/ Do 19.2.+12.3. 19-21Uhr) <b>Gemeinschaftshaus Langwasser</b> , Raum 11, 90473 N-PGlogauer Str. 50 0911/231-15700. In kleinen Gruppen tauschen wir uns zu Themen aus, die viele bewegen - ohne Bewertung, ohne Diskussion. Wir erleben, wie echtes Zuhören Verbindung schafft. Machen Sie mit - an einem oder mehreren Abenden! Moderiert von Barbara Ströll, Dialog-Prozessbegleiterin
<b>Donnerstag 15. Januar 2026</b>
<b>FWV N</b> Mo+Do Nordic Walk. TP N-Neptunbrunnen/Anmeld <b>K.Reith</b> 01575-6174498/TP 9:00 (+) TP 10:00 (++)
<b>Freitag 16. Januar 2026</b>
<b>KUF „Strickkino: Mrs. Harris und ein Kleid von Dior“</b> . 15-17Uhr, Eintritt frei – 100 Plätze. Mit Strick-/Häkelzeug ins Kino! Wir zeigen einen zauberhaften Film und ihr strickt+häkelt. Tauscht euch mit anderen Hobbykünstler*innen aus. Mrs. Harris, eine Reinigungskraft im London der 1950er verliebt sich in ein Haute-Couture-Kleid und beschließt, alles aufs Spiel zu setzen/Anmeldung <a href="mailto:stb-langwasser@stadt.nuernberg.de">stb-langwasser@stadt.nuernberg.de</a> 0231-4157 <b>Gemeinschaftshaus Langwasser, Großer Saal</b> , 90473 N-PGlogauer Str. 50 0911/231-15700
<b>Samstag 17. Januar 2026</b>
<b>FWV N KW</b> <b>Regensburg</b> : Besichtigung weniger bekannter Kirchen und <b>Y1</b> BT DT, TP 9:45 N-Hbf-Mh (Abf 10:11 RE22) Gz 2h SG1 <b>WF W. Gerstmeier</b> <a href="mailto:werner.gerstmeier@t-online.de">werner.gerstmeier@t-online.de</a> , max 12TN
<b>FWV N TW</b> Straubing im Zentrum des Gäubodens. Wir wandern am Herzogschloß vorbei, an der Donau entlang zur Altstadt <b>Y1</b> (Mittagspause). Über den schönen Marktplatz zur Basilika St. Jakobus mit vielen Glasfenstern. Das Moses-Fenster stammt von Albrecht Dürer, angefertigt von Veit Hirsvogel. BT DT, TP 6:50 N-Hbf-Mh (Abf 7:11 RE50) Gz 3,5h 11km SG2 <b>WF Kurt Frischholz</b> 0160-94843453
<b>FWV N TW</b> Rednitz und der Zwieselgrund. Reichelsdorf - Dietersdorf <b>Y1</b> - Reichelsdorf. 2xA DT, TP 10:15 N-Hbf-Mh (Abf 10:31 S2) Gz 4h 12km SG2 <b>WF Erika Harms</b> 0157-88496010, max 15TN, bei wanderfähig. Wetter
<b>FAV FÜ</b> KW Auf den Moritzberg. Wetzendorf - Klingender Wasserfall - Haimendorf - <b>Moritzberg</b> <b>Y1</b> - Diepersdorf. TT+3 o DT, TP 8:45 FÜ-Hbf (Abf 9:00 S1,GI21/N-Hbf 9:21 S2/Röthenb-Seespitze 9:39) Gz 3h 9,5km lusG/Anmeldung (1 Tag vorher) <b>WF Frank Gläser</b> 0179-7629139
<b>KUF</b> Samstagswanderung Kulturladen Schloss Almshof: <b>TW Von Fischbach nach Erlenstegen</b> . Fischbach-Bf - Schlüsselstein - Malsbach - <b>Behringersdorf</b> <b>Y1</b> - Kohlbusch - Erlenstegen. 2xA DT, TP 9:00 N-Hbf-Osthalle (Abf 9:14 S2) Gz 4h 14 km SG2 <b>WF Gerhard Freyberger</b> , keine Anmeldung erforderlich, TN-Gebühr: 3€

Generell bei allen Wanderungen mindestens 2 Tage vorher anmelden
<b>Sonntag 18. Januar 2026</b>
<b>FWV N TW</b> Fuchs, du hast die Gans gestohlen. Möhrendorf - Röttenbach (ERH) <b>Y1</b> - Dechsendorf. TT+4   DT, TP 8:30 N-Hbf-Mh (Abf 8:49 S1/Bubenreuth 9:23 Bus254) Gz 3,5h 12km SG2 <b>WF Wolfgang Gruner</b> 0151-70407777
<b>Montag 19. Januar 2026</b>
<b>FWV N</b> jeden Mo+Do Nordic Walking N-Am Stadtpark TP Neptunbrunnen (je 500m von <b>U3</b> -Bf-Maxfeld oder <b>U2</b> -Bf-Rennweg)/Anmeldung <b>Klaus Reith</b> 01575-6174498/TP 9-10:00 (+ gemäßigt) + TP 10-11:00 (++) zügig)
<b>FAV FÜ</b> Nordic Walking, TP 9:00 <b>Eschenau/Bus178 Info Irene Götz</b> 0911-721701
<b>AWO+Casablanca</b> Kino a.Nachmittag: Kaffee&Kuchen 1,50€ (ab 13:00), 14:00 Film 7€ <a href="http://www.casablanca-nuernberg.de">www.casablanca-nuernberg.de</a> N-Brosamer Str.12
<b>Dienstag 20. Januar 2026</b>
<b>FWV N KW</b> Auf einen <b>nach Seligenporten</b> : Besichtigung & <b>Y1</b> TT+7 DT, TP 11:20 N-Hbf-Mh (Abf 11:46 S3/Postbauer Heng 12:24 Bus505) Gz 1,5h SG1 <b>WF Werner Gerstmeier</b> <a href="mailto:werner.gerstmeier@t-online.de">werner.gerstmeier@t-online.de</a> , max 12TN
<b>Cinecitta Ü50 Di+Mi</b> Kino inkl Kaffee&Kuchen (ab 15:00), 16:00 Film 9,90€, <a href="https://www.cinecitta.de/">https://www.cinecitta.de/</a> N-Gewerbemuseumspl.3
<b>Mittwoch 21. Januar 2026</b>
<b>FWV N TW</b> Zum Messerschleifer. Reichelsdorf Süd - Eibach <b>Y1</b> (der Gastwirt schleift Messer) - Stein Kirche - Altenberg. Bei einer Zeche ab 20€ ist das Messerschleifen frei, ansonsten 2,50€/Stk. 2xA DT, TP 9:05 <b>Röthenbach</b> (Abf 9:19 Bus61) Gz 4h 9/12km SG2 <b>WF Kurt Frischholz</b> 0160-94843453
<b>FWV N TW</b> Durch den Thannggraben. Feucht Ost - Rummelsberg - <b>Altenhann</b> <b>Y1</b> - Prethalmühle - Altdorf. TT+7 DT, TP 9:30 N-Hbf-Mh (Abf 9:46 S3) Gz 4h 14km SG3 <b>WF Karl Marr</b> 0911-347220-0162-2773284
<b>KUF „Kleidertausch“</b> . 16:30-18:30Uhr, Eintritt frei. Zeit für einen neuen Style? Beim Kleidertausch kannst du dich neu einkleiden – kostenlos. Suche Klamotten aus deinem Schrank, die du nicht mehr trägst. Bring sie mit zum Kleidertausch. Wir haben Spiegel und eine Umkleidekabine. Bitte bring die Kleidung in gutem Zustand+frisch gewaschen mit <b>Gemeinschaftshaus Langwasser</b> , Kleiner Saal 90473 N-PGlogauer Str. 50 0911/231-15700
<b>KUF „Konzert Grass Station Kneipenkonzert“</b> . 18-21Uhr, Freier Eintritt für Kinder U18/ERW 5€. Der Sound der Appalachen. Mit Banjo, Kontrabass u Gitarre erzeugt die Nürnberger Band ein Bluegrass-Erlebnis wie direkt aus Amerika. Südstaaten-County vom Feinsten. Yeehaw! <b>Gemeinschaftshaus Langwasser</b> , Großer Saal 90473 N-PGlogauer Str. 50 0911/231-15700
<b>Donnerstag 22. Januar 2026</b>
<b>FWV N</b> Mo+Do Nordic Walk. TP N-Neptunbrunnen/Anmeld <b>K.Reith</b> 01575-6174498/TP 9:00 (+) TP 10:00 (++)
<b>FAV FÜ</b> KW „Tour de Wasser“ Zu den Quellen und Flussdreieck - zu Kaiserschmarn oder etwas Deftigem ins Café. FÜ - Stadtpark - Wiesengrund - <b>Gustavstraße</b> <b>Y1</b> - Rathaus. TP 9:00 FÜ-Hbf Gz 3h 8km lusG/Anmeldung (bis Di 20.1.) <b>WF Hildegard Wunderling</b> 0911-9790987 • TdW 0173-5946532
<b>Freitag 23. Januar 2026</b>
<b>KUF „Dann passiert das Leben.“ Nachmittagskino in Kooperation mit dem Casablanca Filmkunsttheater</b> . 15-17Uhr, 8,50€ Eintritt. Hans, der als Schuldirektor kurz vor der Pensionierung steht, bewegt sich für seine Frau Rita eher wie ein Gast in ihrem Leben. Und wenn es nach Rita geht, gibt es keinen Grund, irgendetwas daran zu ändern. Doch eine Reihe von Ereignissen wirft die beiden aus ihrer Routine. Das Paar muss sich neu finden, seine Lebensentscheidungen überdenken und die zunehmende Leere seines Alltags überwinden. Das Filmdrama wirft mit warmem Humor und viel Herz einen ehrlichen Blick auf das, was bleibt, wenn das Leben seine gewohnten Bahnen verlässt. <b>Gemeinschaftshaus Langwasser</b> , Großer Saal 90473 N-PGlogauer Str. 50 0911/231-15700
<b>KUF „Sentimental Value.“ Kinoabend in Kooperation mit dem Casablanca Filmkunsttheater</b> . 19-21Uhr, 8,50€ Eintritt. Nach dem Tod ihrer Mutter taucht der entfremdete Vater von Nora und Agnes wieder in ihrem Leben auf. Der einst bekannte, mittlerweile aber fast vergessene Regisseur hat ein autobiografisch inspiriertes Drehbuch geschrieben und möchte, dass Nora die Hauptrolle übernimmt. Als sie ablehnt, besetzt er die Rolle mit einem Star aus Hollywood und reißt damit alte Wunden auf. Das Familiendrama von Joachim Trier sorgte beim Filmfest in Cannes für Standing Ovations und räumte den Großen Preis der Jury ab. Hollywood-Star Stellan Skarsgård glänzt in der Hauptrolle. <b>Gemeinschaftshaus Langwasser</b> , Großer Saal 90473 N-PGlogauer Str. 50 0911/231-15700
<b>Samstag 24. Januar 2026</b>
<b>FWV N KW</b> Unterwegs im Reichswald. Birnthon - Netzstall - Fischbach <b>Y1</b> . 2xA DT, TP 9:30 <b>Langwasser-Süd</b> (Abf 9:47 Bus59) Gz 2,5h 9km SG2 <b>WF Burgl Hübner</b> 0175-8851660, max 20TN
<b>FWV N TW</b> Am Alten Kanal. Röthenbach Mitte - Wendelstein - <b>Worzeldorf</b> <b>Y1</b> - Tram Südfriedhof. TT+4 DT, TP 9:05 <b>Langwasser-Mitte</b> (Abf 9:15 Bus610) Gz 3,5h 13km SG2 <b>WF Robert Schütz</b> 0173-7300864
<b>Sonntag 25. Januar 2026</b>
<b>FWV N TW</b> Zwischen Geißtal und Brentenberg. Burghann - Peunting - <b>Grub</b> <b>Y1</b> - Burghann. TT+7 DT, TP 9:30 N-Hbf-Mh (Abf 9:46 S3) Gz 4,5h 19km SG4 <b>WF Alois Schütz</b> 0177-2514271, max 20TN

## Generell bei allen Wanderungen mindestens 2 Tage vorher anmelden

Montag 26. Januar 2026

**FWV N** jeden Mo+Do Nordic Walking N-Am Stadtpark TP Neptunbrunnen (je 500m von **U3** -Bf-Maxfeld oder **U2** -Bf-Rennweg)/Anmeldung Klaus Reith 01575-6174498/☎️📱 TP 9-10:00 (+|gemäßigt) + TP 10-11:00 (++)|zügig)

**FAV FÜ** Nordic Walking, TP 9:00 ☺️-Eschenau/Bus178 Info Irene Götz 0911-721701

**AWO+Casablanca** Kino a.Nachmittag: Kaffee&Kuchen 1,50€ (ab 13:00), 14:00 Film 7€ [www.casablanca-nuernberg.de](http://www.casablanca-nuernberg.de) N-Brosamer Str.12

**KUF „Seniorentanz“**: 13:30-18Uhr, Eintritt frei (Termine: Mo 26.1./2.2./23.2./16.3./30.3.). Zur Musik des Alleinunterhalters Peter Stauda schwingen Seniorinnen und Senioren das Tanzbein. Ob Walzer oder Foxtrott, Klassiker oder aktuelle Hits. **Gemeinschaftshaus Langwasser**, Großer Saal, 90473 N-PGlogauer Str. 50 ☎️0911/231-15700

Dienstag 27. Januar 2026

**Cinecitta Ü50 Di+Mi** Kino inkl Kaffee&Kuchen (ab 15:00), 16:00 Film 9,90€, <https://www.cinecitta.de/> N-Gewerbemuseumspl.3

**Kino|Bleiweiß** [www.vcn50plus.de](http://www.vcn50plus.de) ♦ 90461 Hintere Bleiweißstr. 15 ☺️-Schweiggegerstr./Tram7.8. Einlass 17:30, Beginn 18:00, Eintritt 4€

Mittwoch 28. Januar 2026

**FWV N KW** Zur Schlachtschüssel. Etzelwang - Tabernakel - Gaisheim†† - Mittelreinbach - Grasberg - Neukirchen/SR. TT+10|DT, TP 9:20 N-Hbf-Mh (Abf 9:40 RE41) Gz 3,5h 12km SG2 WF Karl Marr 0911-347220-0162-2773284

Donnerstag 29. Januar 2026

**FWV N** Mo+Do Nordic Walk. TP N-Neptunbrunnen/Anmeld K.Reith 01575-6174498/☎️📱 TP 9:00 (+) TP 10:00 (++)

Freitag 30. Januar 2026

**KUF „Damentee mit Herz-Bube“** im Schlosscafé, 14-17Uhr, **Kulturladen Schloss Almoshof**, 90427 N-Almoshofer Hauptstr. 51, Anmeldung: 0911-23111405. Letzter Fr IM (Termine: Fr 30.1./27.2./27.3.) zum Kartenspiel! Ob Canasta o Romme, Karteln ist Trumpf; andere Spiele können mitgebracht werden; alle sind herzlich willkommen, Eintritt frei

Samstag 31. Januar 2026

**FWV N TW** Ins Aurachtal. Emskirchen - Schauerberg - Mosbach†† - Herrnneuses - NEA. TT+10|DT, TP 8:45 N-Hbf-Mh (Abf 9:05 RE10) Gz 4h 15km SG3 WF Karl Marr 0911-347220-0162-2773284

Sonntag 1. Februar 2026

**FWV N TW** Vier Berge und eine Burg. Parsberg - Brennerberg - Schindelberg - Buchenberg - Katzenberg - Parsberg††, Rucksackverpflegung. TT+10|DT, TP 8:55 N-Hbf-Mh (Abf 9:11 RE50) Gz 4h 13km SG4 WF Jutta Frosch 0176-69056281/☎️📱 steigt NM-Bf zu, max 20TN

Montag 2. Februar 2026

**FWV N** jeden Mo+Do Nordic Walking N-Am Stadtpark TP Neptunbrunnen (je 500m von **U3** -Bf-Maxfeld oder **U2** -Bf-Rennweg)/Anmeldung Klaus Reith 01575-6174498/☎️📱 TP 9-10:00 (+|gemäßigt) + TP 10-11:00 (++)|zügig)

**FAV FÜ** Nordic Walking, TP 9:00 ☺️-Eschenau/Bus178 Info Irene Götz 0911-721701

**AWO+Casablanca** Kino a.Nachmittag: Kaffee&Kuchen 1,50€ (ab 13:00), 14:00 Film 7€ [www.casablanca-nuernberg.de](http://www.casablanca-nuernberg.de) N-Brosamer Str.12

Dienstag 3. Februar 2026

**FWV N KW** Auf einen ☺️ nach Bamberg: Tintoretto und Lüpertz und †† TT+10|DT, TP 10:45 N-Hbf-Mh (Abf 11:11 RE19) Gz 1,5h SG1 WF Werner Gerstmeier [werner.gerstmeier@t-online.de](mailto:werner.gerstmeier@t-online.de), max 12TN

**Cinecitta Ü50 Di+Mi** Kino inkl Kaffee&Kuchen (ab 15:00), 16:00 Film 9,90€, <https://www.cinecitta.de/> N-Gewerbemuseumspl.3

Mittwoch 4. Februar 2026

**FWV N KW** Über den Silberbuck zum Baggerloch. **U**-Bauernfeind - Aussichtspunkt Silberbuck - kleiner Dutzendteich - Luitpoldhain - Baggerloch†† - Tullnau - Wöhrdersee - Hauptmarkt. 2xA|DT, TP 10:15 **U**-Bauernfeind Gz 2,5h 6/9km SG1 WF Kurt Frischholz 0160-94843453

**FWV N KW** Auf dem Luther-Weg. Georgensgmünd - Mosbach†† - GGD. TT+7|DT, TP 9:25 N-Hbf-Mh (Abf 9:39 RB16) Gz 3h 12km SG2 WF N.Buster 0911-546455/Anmeldung nur Mo 2.2. 17-19:00 -TdW 0151-28890027, max20TN

Donnerstag 5. Februar 2026

**FWV N** Mo+Do Nordic Walk. TP N-Neptunbrunnen/Anmeld K.Reith 01575-6174498/☎️📱 TP 9:00 (+) TP 10:00 (++)

**FAV FÜ** KW Zum Zimmermannweiher und durch die Schlucht „Reuthgraben“. Cadolzburg - Rossendorf†† - Langenzenn. 3+4Str10erKarte o DT, TP 9:45 FÜ-Hbf (Abf 10:03 RB11,G17/Cadolzburg 10:26) Gz 3h 9,5km IG/Anmeldung (1 Tag) WF Hildegard Wunderling 0911-9790987 -TdW 0173-5946532

Seite 12/28

Fränkischer Wanderkurier 1/2026

## Generell bei allen Wanderungen mindestens 2 Tage vorher anmelden

Freitag 6. Februar 2026

**FWV N** Liebe Wanderführer:Innen, heute ist **Abgabeschluss für Wandervorschläge fürs 2. Quartal'26!**

Samstag 7. Februar 2026

**FWV N TW** Ins Haselnußdorf. Cadolzburg - Gonnersdorf (zum Haselnußbauer) - Roßendorf†† - Siegelsdorf. TT+4|DT, TP 8:45 N-Hbf-Mh (Abf 9:05 RE10/FU 9:19 RB11) Gz 3,5h 12km SG2 WF Kurt Frischholz 0160-94843453

**FWV N TW** Auf dem Zeidlerweg. Feucht - Altenthann†† - Altdorf. TT+7|DT, TP 8:20 N-Hbf-Mh (Abf 8:34 S2) Gz 4h 15km SG3 WF Ralf Brinke 0151-74369765/☎️📱 [ralfbrinke70@gmail.com](mailto:ralfbrinke70@gmail.com), max 20TN

Sonntag 8. Februar 2026

**FWV N KW** Über den Schmausenbuck nach Erlenstegen. N-Tiergarten - Laufamholz†† - Erlenstegen. TT+4|DT, TP 9:25 N-Hbf-Mh (Abf 9:42 Tram5/Tiergarten) Gz 3h 10km SG2 WF Angelika Roßmeißl 0151-27595828

Montag 9. Februar 2026

**FWV N** jeden Mo+Do Nordic Walking N-Am Stadtpark TP Neptunbrunnen (je 500m von **U3** -Bf-Maxfeld oder **U2** -Bf-Rennweg)/Anmeldung Klaus Reith 01575-6174498/☎️📱 TP 9-10:00 (+|gemäßigt) + TP 10-11:00 (++)|zügig)

**FAV FÜ** Nordic Walking, TP 9:00 ☺️-Eschenau/Bus178 Info Irene Götz 0911-721701

**AWO+Casablanca** Kino a.Nachmittag: Kaffee&Kuchen 1,50€ (ab 13:00), 14:00 Film 7€ [www.casablanca-nuernberg.de](http://www.casablanca-nuernberg.de) N-Brosamer Str.12

Dienstag 10. Februar 2026

**Cinecitta Ü50 Di+Mi** Kino inkl Kaffee&Kuchen (ab 15:00), 16:00 Film 9,90€, <https://www.cinecitta.de/> N-Gewerbemuseumspl.3

**Kino|Bleiweiß** [www.vcn50plus.de](http://www.vcn50plus.de) ♦ 90461 Hintere Bleiweißstr. 15 ☺️-Schweiggegerstr./Tram7.8. Einlass 17:30, Beginn 18:00, Eintritt 4€

Mittwoch 11. Februar 2026

**FWV N TW** Der Lechstausee mit traumhaftem Blick auf das Alpenpanorama. Schongau - wir erwandern Wehrgang, Türme, Tore, Schloss und Kirche - Altstadt Schongau†† DT, TP 6:50 N-Hbf-Mh (Abf 7:05 RE1/München 9:32 RB6/Weilheim 10:16 RB67) Gz 3,5h 11km SG2 WF Kurt Frischholz 0160-94843453

**FWV N TW** Zum Alten Fritz. Hartmannshof - Lichtenegg - Haunritzt†† - Weigendorf - Hartmannshof. TT+7|DT, TP 9:20 N-Hbf-Mh (Abf 9:40 RE41) Gz 4h 13km SG3 WF Karl Marr 0911-347220-0162-2773284

Donnerstag 12. Februar 2026

**FWV N** Mo+Do Nordic Walk. TP N-Neptunbrunnen/Anmeld K.Reith 01575-6174498/☎️📱 TP 9:00 (+) TP 10:00 (++)

Samstag 14. Februar 2026 Valentinstag

Winterferien

**FWV N TW** Über die Goldene Strasse zur Pegnitz. Erlenstegen - Behringersdorf - Malmsbach†† - Erlenstegen. 2xA|DT, TP 10:00 ☺️-Erlenstegen Gz 3,5h 11km SG2 WF Burgl Hübner 0175-8851660, max 20TN

**FWV N TW** Am Katterbach entlang. Adelsdorf - Neukatterbach - Lösleinshäuschen - Hirschneuses†† - Adelsdorf. TT+10|DT, TP 8:25 N-Hbf-Mh (Abf 8:41 S1/FÜ 8:56 RB12) Gz 4h 14km SG3 WF Robert Schütz 0173-7300864, wartet Adelsdorf-Bf

**FAV FÜ** TW Siebenrichtersteine und Heidenhügel. Münchzell - Oberschlauersbach - Kreden - Adelsdorf, Rucksackverpflegung+ggf Schluss††. TT+7 o DT, TP 7:45 FÜ-Hbf (Abf 8:00 S1/Rothenb-Str 8:17 Bus113/Münchzell 9:15) Gz 5h 16km IusG/Anmeldung (1 Tag) WF Monika+Heinz Meier 09107-586 -TdW 0160-2347026, warten ☺️-Münchzell

Sonntag 15. Februar 2026

Winterferien

**FWV N** Familienwanderung ☺️ Zum verwunschenen Irrgarten. Neuhof - Reutles - Boxdorf, Rucksackverpflegung & Schluss††. TT+4/3Str o DT, TP 9:15 N-☺️-Am Wegfeld (Abf 9:26 Bus31), ca. 9km Gehzeit 3h SG1 WF Wolfgang Gruner 0151-70407777

Fränkischer Wanderkurier 1/2026

Seite 13/28

### Tarn-Name

(Rad)Wanderführer\*in

### Gesehen in

Wald und Flur

### Grund der Suche

Team-Erweiterung

### Kennzeichen

Wander-Erfahrung,  
kann mit Menschen gut umgehen,  
kann Touren vorbereiten und durchführen

Wenn Sie diese Person sehen,  
kennen, oder selbst sind –  
sofort melden:

info@fwv-nuernberg.de oder 0911-484679

### Belohnung





Generell bei allen Wanderungen mindestens 2 Tage vorher anmelden	
Montag 16. Februar 2026 <i>Rosenmontag</i>	<i>Winterferien</i>
<b>FWV N</b> jeden Mo+Do Nordic Walking N-Am Stadtpark TP Neptunbrunnen (je 500m von <b>U3</b> -Bf-Maxfeld oder <b>U2</b> -Bf-Rennweg)/Anmeldung Klaus Reith 01575-6174498/☎️📱 TP 9-10:00 (+ gemäßigt) + TP 10-11:00 (++) zügig)	
<b>FAV FÜ</b> Nordic Walking, TP 9:00 🟢-Eschenau/Bus178 Info Irene Götz 0911-721701	
<b>AWO+Casablanca</b> Kino a.Nachmittag: Kaffee&Kuchen 1,50€ (ab 13:00), 14:00 Film 7€ <a href="http://www.casablanca-nuernberg.de">www.casablanca-nuernberg.de</a> N-Brosamer Str.12	
Dienstag 17. Februar 2026 <i>Faschingsdienstag</i>	<i>Winterferien</i>
<b>FWV N</b> TW Zum Schaschlik-Essen. Heilsbronn - Hofstetten - Neuhöflein <b>††</b> - Heilsbronn. TT+7 DT, TP 9:05 N-Hbf-Mh (Abf 9:21 S4) Gz 3,5h 11km SG2 WF Kurt Frischholz 0160-94843453	
<b>Cinecitta Ü50 Di+Mi</b> Kino inkl Kaffee&Kuchen (ab 15:00), 16:00 Film 9,90€, <a href="https://www.cinecitta.de/">https://www.cinecitta.de/</a> N-Gewerbemuseumspl.3	
Mittwoch 18. Februar 2026 <i>Aschermittwoch</i>	<i>Winterferien</i>
<b>FWV N</b> KW Auf einen 🍌 nach München: Bürgersaal-Kirche - Klosterkirche St. Anna - <b>††</b> BT DT, TP 8:45 N-Hbf-Mh (Abf 9:07 RE1) Gz 2h SG1 WF Werner Gerstmeier <a href="mailto:werner.gerstmeier@t-online.de">werner.gerstmeier@t-online.de</a> , max 12TN	
<b>FWV N</b> TW Nach Grobengsee. Simmelsdorf - St. Helena - Grobengsee <b>††</b> - Simmelsdorf. TT+7 DT, TP 9:00 N-Hbf-Mh (Abf 9:19 RB31) Gz 4h 12km SG3 WF Karl Marr 0911-347220-0162-2773284	
<b>FAV FÜ</b> Vereinsabend 18Uhr im Vereinslokal „Auf der Tulpe“, FÜ-Burgfarnbach Tulpenweg 60. Gäste sind herzlich willkommen!	
Donnerstag 19. Februar 2026	<i>Winterferien</i>
<b>FWV N</b> TW Am Farnbach entlang. Burgfarnbach - Hiltmannsdorf <b>††</b> - Zirndorf. 2x DT, TP 9:30 N-Hbf-Mh (Abf 9:49 S1/FÜ-Klinikum Bus172) Gz 3,5h 610/13km SG2 WF Kurt Frischholz 0160-94843453	
<b>FWV N</b> Mo+Do Nordic Walk. TP N-Neptunbrunnen/Anmeld K.Reith 01575-6174498/☎️📱 TP 9:00 (+) TP 10:00 (++)	
<b>FAV FÜ</b> KW Zu der Löwengrube. Burghann - Schwarzenbach - Dörlbach - Prethalmühle - Löwengrube - Altdorf <b>††</b> . TT+7 o DT, TP 8:20 FÜ-Hbf (Abf 8:39 S1,Gl21/Burghann 9:11) Gz 3h 10km IusG/Anmeldung (2 Tage) WF Julia Havlik + Karl Goepfert 0911-7593683 • 0911-7419289	
Samstag 21. Februar 2026 <i>Weltgästeführertag</i>	<i>Winterferien</i>
<b>FWV N</b> TW Zwischen den Kanälen. Kornburg-Süd - Worzeldorf <b>††</b> - N-Falkenheim. TT+A DT, TP 9:10 N-Hbf-Mh (Abf 9:25 <b>U1</b> /Bauernfeindstr.9:37 Bus53) Gz 3h 10km SG1 WF Wolfgang Gruner 0151-70407777	
<b>FAV FÜ</b> TW Zum Michelsberg. Münnerstadt - Michelskapelle - Burghausen - Münnerstadt, Rucksackverpflegung u.U Schluss <b>††</b> . TT+10 o DT, TP 8:30 FÜ-Hbf (Abf 8:44 RE14/BA 9:26 RE54/Schweinfurt 10:12 RB40/ Münnerstadt 10:38) 🚗-TP 10:30 Münnerstadt-Bf (110km) Gz 3h 10km IG/Anmeldung (2 Tage) WF Angelika Roßmeißl 0151-27595828, steigt FO-Bf zu	
<b>KUF</b> Samstagswanderung Kulturladen Schloss Almoshof: TW Zum Karpfenessen nach Rezeltsdorf. Weisendorf - Arns- höchstädt - Rezeltsdorf <b>††</b> - Sintmann - Weisendorf. TT+10 DT, TP 8:50 N-Hbf-Osthalde (Abf 9:11 RE19/ ER 9:50 Bus202) Gz 3,5h 14 km SG2 WF Karl Marr 0911-347220 • 0162-2773284, keine Anmeldung erf., TN-Gebühr: 3€	
Sonntag 22. Februar 2026	<i>Winterferien</i>
<b>FWV N</b> TW Vom Panoramaland zur Steinzeithöhle. Streitberg - Streitburg - Kümmertsloch - Klararuh - Streitberg, Rucksackverpflegung. TT+10 DT, TP 8:55 N-Hbf-Mh (Abf 9:10 RE19/FO 9:40 RB22/EB5 10:02 Bus389) Gz 4h 13km SG3 WF Angelika Roßmeißl 0151-27595828, wartet FO-Bf	
<b>FWV N</b> TW Zum Zankelstein und ins Aichatal. Pommelsbrunn - Deinsdorf - Neutras <b>††</b> - Pommels- brunn. TT+7 DT, TP 9:30 N-Hbf-Mh (Abf 9:41 S1) Gz 4h 15km SG3 WF Alois Schütz 0177-2514271, max 20TN	
Montag 23. Februar 2026	
<b>FWV N</b> jeden Mo+Do Nordic Walking N-Am Stadtpark TP Neptunbrunnen (je 500m von <b>U3</b> -Bf-Maxfeld oder <b>U2</b> -Bf-Rennweg)/Anmeldung Klaus Reith 01575-6174498/☎️📱 TP 9-10:00 (+ gemäßigt) + TP 10-11:00 (++) zügig)	
<b>FAV FÜ</b> Nordic Walking, TP 9:00 🟢-Eschenau/Bus178 Info Irene Götz 0911-721701	
<b>AWO+Casablanca</b> Kino a.Nachmittag: Kaffee&Kuchen 1,50€ (ab 13:00), 14:00 Film 7€ <a href="http://www.casablanca-nuernberg.de">www.casablanca-nuernberg.de</a> N-Brosamer Str.12	

Bankeinzug fälliger Beiträge für 2026 erfolgt nach dem SEPA-Lastschrift-Verfahren Februar 2026 von den Konten der Mitglieder. Die Gläubiger-Identifikationsnummer des FWV Nürnberg ist DEE2ZZZ00000156879.

**Unser Mitgliedsbeitrag ist übrigens steuerlich absetzbar!**

Generell bei allen Wanderungen mindestens 2 Tage vorher anmelden	
Dienstag 24. Februar 2026	
<b>FWV N</b> KW Auf dem Paul-Pfingst-Weg. Rupprechtstegen - Artelshofen <b>††</b> - Vorra. TT+10 DT, TP 8:50 N-Hbf-Mh (Abf 9:08 RB30/HEB 9:46 SEV-Bus) Gz 2,5h 8km SG1 WF Kurt Frischholz 0160-94843453	
<b>Cinecitta Ü50 Di+Mi</b> Kino inkl Kaffee&Kuchen (ab 15:00), 16:00 Film 9,90€, <a href="https://www.cinecitta.de/">https://www.cinecitta.de/</a> N-Gewerbemuseumspl.3	
<b>Kino Bleiweiß</b> <a href="http://www.vcn50plus.de">www.vcn50plus.de</a> • 90461 Hintere Bleiweißstr. 15 🟢-Schweiggerstr.17 7, Einlass 17:30, Beginn 18:00, Eintritt 4€	
Mittwoch 25. Februar 2026	
<b>FWV N</b> KW Gemütlich ins Klosterdorf Engelthal. Henfenfeld - Engelthal <b>††</b> - Henfenfeld. TT+7 DT, TP 10:00 N-Hbf-Mh (Abf 10:21 S1) Gz 3h 8km SG1 WF Marikka Körber 0151-56154095/☎️📱	
<b>FWV N</b> TW Über den Tuchersteig. Simmelsdorf - Freirötenbach - Kirchrötenbach <b>††</b> - Bullach - Forth. TT+7 DT, TP 9:00 N-Hbf-Mh (Abf 9:19 RB31) Gz 4h 15km SG3 WF Karl Marr 0911-347220-0162-2773284, ab 10 Portionen gibt es auch Schaschlik, bitte 4 Tage vorher vorbestellen!	
<b>KUF „Konzert Phönixkinder Kneipenkonzert“</b> . 18-21Uhr, Freier Eintritt für Kinder U18/Erw 5€. Europa zum Klingen bringen – in elf Sprachen: Heike Mierzwa singt mit rauchzarter Altstimme russische Rumba, französische Chansons u portugiesischen Bossa Nova. Andreas Rüsing greift geschmeidig in die Tasten. Lassen Sie sich mitreißen und reisen Sie mit. Der Winter wird musikalisch, unterhaltsam u lecker. Für unsere Kneipenkonzerte holen wir die besten Bands aus der Region live ins Gemeinschaftshaus Langwasser. Von Bluegrass, über Weltmusik bis Soul. Auch für das leibliche Wohl ist gesorgt. Die Gastronomie Esskultur bietet Essen u Getränke. All das in Kneipenatmosphäre: Es darf gegessen, getrunken, geredet, u gelauscht werden. <b>Gemeinschaftshaus Langwasser</b> , Großer Saal 90473 N-PGlogauer Str. 50 ☎️0911/231-15700	
Donnerstag 26. Februar 2026	
<b>FWV N</b> TW Greding, das Tor zum Naturpark Altmühltal. Greding - Heimbachtal <b>††</b> - Greding. TT+10 DT, TP 9:25 N-Hbf-Mh (Abf 9:38 RB16/Roth 10:05 RB61/HIP 10:23 Bus611) Gz 3,5h 11km SG2 WF Kurt Frischholz 0160-94843453	
<b>FWV N</b> Mo+Do Nordic Walk. TP N-Neptunbrunnen/Anmeld K.Reith 01575-6174498/☎️📱 TP 9:00 (+) TP 10:00 (++)	
Freitag 27. Februar 2026	
<b>FWV N</b> bV Filmvortrag: »Schöne Tage in Opatja/Kroatien 2019« Beginn 16:00 FWV-Geschäftsstelle, Berthold-Brecht-Str. 40, 90471 Nürnberg WF Kurt Frischholz 0160-94843453	
Samstag 28. Februar 2026	
<b>FWV N</b> TW Zu Günter Strack nach Münchsteinach. Gutenstetten - Stübacher Berg - Münchsteinach <b>††</b> - Kleinsteinach - Gutenstetten. TT+10 DT, TP 8:45 N-Hbf-Mh (Abf 9:05 RE10/NEA 9:40 Bus127) Gz 3,5h 12km SG2 WF Karl Marr 0911-347220-0162-2773284	
<b>FWV N+JU</b> 🍌-bV Bunte Frühjahrswaffeln. TP(FÜ) 10-12:30 Jugendzentrum Alpha1 (90763 FÜ-Fronmüllerstr.34) TP(N) 15-17:30 Geschäftsstelle FWV N (90471 N-Bertholt-Brecht-Str.40)/Anmeldung/Leitung Karin Gruner 0157-35143154; wir backen mit dem Waffeleisen aus selbstzusammengerührtem, kreativ gestaltetem Teig kunterbunte, lustige Frühjahrswaffeln.	
<b>FAV FÜ</b> TW Durch die Bitterbachschlucht. Lauf - Nuschelberg - Neunhof <b>††</b> - Simonshofen - Lauf. TT+4 o DT, TP 8:30 FÜ-Hbf (Abf 8:47 RE10,Gl6/N-Hbf 9:08 RB30,Gl17/Lauf-re 9:27) Gz 5h 18km IusG/Anmeldung (1 Tag) WF Hildegard Wunderling 0911-9790987 • TdW 0173-5946532, Wanderstöcke evtl von Vorteil	
Sonntag 1. März 2026	
<b>FWV N</b> TW Zum Rothsee. Altenfelden - Rothsee/Birkach <b>††</b> - Hilpoltstein. TT+10 DT, TP 9:50 N-Hbf-Mh (Abf 10:07 RE1) Gz 3,5h 12km SG2 WF Kurt Frischholz 0160-94843453	

**Wir begrüßen ganz herzlich unsere neuen Mitglieder**  
 Bis zum Redaktionsschluss sind in den Fränkischen Wanderverein Nürnberg neu eingetreten

Angela Strack	Stefan Leick	Gertraud Munique	Günter Gocht
Johann Strack	Margareta Bösl	Roland Krischke	

Wir wünschen ihnen viele schöne, erlebnisreiche und harmonische Wanderungen ebenso wie unterhaltsame und gesellige Veranstaltungen in unserer Gemeinschaft!

Traumpfade zw. Aisch & Auerach (Robert Schütz)



04.-08.03.26

**Freizeit**  
Touristik & Garten  
Messe Nürnberg  
www.freizeitmesse.de

**Inviva – alles was das Leben bewegt** Halle 9 der Freizeit-Messe vom 04. bis 08.03. Nürnberg, lebendige Kunst & Kultur vor historischer Kulisse. Nürnberg ist bekannt für seine Bratwürste, Lebkuchen und seinen Christkindlesmarkt. Aber auch Begriffe wie Albrecht Dürer und die Kaiserburg sind untrennbar mit dieser fränkischen Stadt verbunden. Nürnberg zeichnet sich durch kulturelle, architektonische und kulinarische Besonderheiten aus – und wir sind wie immer dabei! Lust, mitzuhelfen? Wir suchen noch Helfer. Karin Gruner ☎0911-484679

## Generell bei allen Wanderungen mindestens 2 Tage vorher anmelden

Montag 2. März 2026

**FWV N** jeden Mo+Do Nordic Walking N-Am Stadtpark TP Neptunbrunnen (je 500m von **U3**-Bf-Maxfeld oder **U2**-Bf-Rennweg)/Anmeldung Klaus Reith 01575-6174498/☎️📞 TP 9-10:00 (+|gemäßigt) + TP 10-11:00 (++)|zügig)

**FAV FÜ** Nordic Walking, TP 9:00 🟢-Eschenau/Bus178 Info Irene Götz 0911-721701

**AWO+Casablanca** Kino a.Nachmittag: Kaffee&Kuchen 1,50€ (ab 13:00), 14:00 Film 7€ [www.casablanca-nuernberg.de](http://www.casablanca-nuernberg.de) N-Brosamer Str.12

Dienstag 3. März 2026

**Cinecitta Ü50 Di+Mi** Kino inkl Kaffee&Kuchen (ab 15:00), 16:00 Film 9,90€, <https://www.cinecitta.de/> N-Gewerbemuseumspl.3

Mittwoch 4. März bis Sonntag 8. März 2026 **Freizeitmesse und inviva – alles was das Leben bewegt!**

**FWV N** bV FWV-Werbestand • Freizeitmesse Halle 9. Lust, mitzuhelfen? Leitung Karin Gruner 0157-35143154//☎️📞

Mittwoch 4. März 2026

**FWV N** TW In den Rangau. Weinzierlein - Pleikershof - Vogtsreichenbach **YI** - Cadolzburg. TT+7|DT, TP 9:00 🟢-RothenburgerStr. (Abf 9:17 Bus113) Gz 4h 14km SG2 WF Kurt Frischholz 0160-94843453

**FWV N** TW Durch den frühlingshaften Buchenwald. Henfenfeld - Reschenberg - Kruppach - Engelthal **YI** - Henfenfeld. TT+7|DT, TP 9:10 N-Hbf-Mh (Abf 9:22 S1) Gz 3,5h 12km SG2 WF Norbert Buster 0911-546455/Anmeldung nur Mo 2.3. 17-19:00 • TdW 0151-28890027, steigt N-Rehhof in 1. Waggon zu, max 20TN

Donnerstag 5. März 2026

**FWV N** Mo+Do Nordic Walk. TP N-Neptunbrunnen/Anmeld K.Reith 01575-6174498/☎️📞 TP 9:00 (+) TP 10:00 (++)

Samstag 7. März 2026

**FWV N** TW Zum Wildbad. Burgbernheim - Wildbad **YI** - Steinach. TT+10|DT, TP 9:05 N-Hbf-Mh (Abf 9:21 S4/AN 10:11 RB80) Gz 3,5h 11km SG3 WF Karl Marr 0911-347220-0162-2773284

**FWV N** TW München: Zur Wiedereröffnung der Villa Stuck. Franz von Stuck, wichtiger Repräsentant des Jugendstils, entwarf seine Villa, in der heute als Museum „Villa Stuck“ Gemälde, Skulpturen und Wohnräume zu besichtigen sind (Eintritt 6€). Anschließend zum Friedensengel, einem Synonym für 25 Jahre Frieden. Er steht auf einem Nike-Tempel mit Bildern über Krieg, Frieden und Wohlstand. Anschließend an der Isar entlang und durch den Maximilianspark. **Schluss YI** DT, TP 7:45 N-Hbf-Mh (Abf 8:03 RE1/MÜ 9:54 Tram17/Villa Stuck) Gz 3,5h 12km SG2 WF Kurt Frischholz 0160-94843453

**FAV FÜ** TW Rund um Großhabersdorf. Großhabersd - Schwaighausen - Bürglein - Wendsdorf - Fernabrünst **YI** - Großhabersd. TT+7 o DT, TP 8:45 FÜ-Hbf (Abf 9:00 S1,Gl21/N-Rothenb-Str 9:17 Bus113/Großhabersd-Bachstr 10:00) Gz 4h 14km IG/Anmeldung (2 Tage) WF Julia Havlik + Karl Goepfert 0911-7593683 • 0911-7419289

Sonntag 8. März 2026 **Frauentag**

**FWV N** TW Hartenfels und Osterhöhle. Neukirchen/SR - Hartenfels - Osterhöhle - Schneckerfels - Felsensteig - Kuhfels - Neukirchen/SR, evtl Schluss **YI** Rucksackverpflegung. TT+10|DT, TP 9:20 N-Hbf-Mh (Abf 9:40 RE40) Gz 4,5h 14km SG3 WF Jutta Frosch 0176-69056281/☎️📞 kommt nach Neukirchen, max 20TN

Montag 9. März 2026

**FWV N** jeden Mo+Do Nordic Walking N-Am Stadtpark TP Neptunbrunnen (je 500m von **U3**-Bf-Maxfeld oder **U2**-Bf-Rennweg)/Anmeldung Klaus Reith 01575-6174498/☎️📞 TP 9-10:00 (+|gemäßigt) + TP 10-11:00 (++)|zügig)

**FAV FÜ** Nordic Walking, TP 9:00 🟢-Eschenau/Bus178 Info Irene Götz 0911-721701

**AWO+Casablanca** Kino a.Nachmittag: Kaffee&Kuchen 1,50€ (ab 13:00), 14:00 Film 7€ [www.casablanca-nuernberg.de](http://www.casablanca-nuernberg.de) N-Brosamer Str.12

Dienstag 10. März 2026

**FWV N** KW Auf einen 🍌 nach Markt Erlbach: Besichtigung und **YI** TT+7|DT, TP 11:20 N-Hbf-Mh (Abf 11:41 S1/FÜ 11:57 RB12) Gz 1,5h SG1 WF Werner Gerstmeier [werner.gerstmeier@t-online.de](mailto:werner.gerstmeier@t-online.de), max 12TN

**Cinecitta Ü50 Di+Mi** Kino inkl Kaffee&Kuchen (ab 15:00), 16:00 Film 9,90€, <https://www.cinecitta.de/> N-Gewerbemuseumspl.3

## Generell bei allen Wanderungen mindestens 2 Tage vorher anmelden

Mittwoch 11. März 2026

**FWV N** TW Von Tannen und Moosen. Moosbach - Altenthann **YI** - Ludersheim. TT+7|DT, TP 9:15 N-Hbf-Mh (Abf 9:34 S2) Gz 3h 10km SG2 WF Wolfgang Gruner 0151-70407777

Donnerstag 12. März März 2026

**FWV N** TW Im Frankenwald. Kronacher Altstadt - Christuskirche mit Jahreskrippe - Festung Rosenberg - Busfahrt nach Mitwitz **YI** - Führung durchs Wasserschloss Mitwitz (6€). TT+10|DT, TP 8:15 N-Hbf-Mh (Abf 8:40 RE14) Gz 3,5h 13km SG2 WF Kurt Frischholz 0160-94843453

**FWV N** Mo+Do Nordic Walk. TP N-Neptunbrunnen/Anmeld K.Reith 01575-6174498/☎️📞 TP 9:00 (+) TP 10:00 (++)

Samstag 14. März 2026

**FWV N** TW Ausblicke im Birgland. Hartmannshof - Mittelburg - Heldmannsberg **YI** - Guntersrieth - Hartm. TT+7|DT, TP 9:20 N-Hbf-Mh (Abf 9:40 RE41) Gz 3,5h 12 km SG3 WF Karl Marr 0911-347220-0162-2773284

**FWV N** TW Am Rand der Oberpfalz. Hartmannshof - Ernhüll - Lehendorf **YI** - Hartm. TT+7|DT, TP 8:20 N-Hbf-Mh (Abf 8:40 RE41) Gz 4,5h 16km SG3 WF Ralf Brinke 0151-74369765/☎️📞 [ralfbrinke70@gmail.com](mailto:ralfbrinke70@gmail.com), max 20TN

**FAV FÜ** TW Klingengraben. Reichelsdorf - Gerasmühle - Bertelsdorf - Gutsberg - Nemsdorf **YI** - Dietersdorf - Wolkersdorf. TT+3 o DT, TP 8:35 FÜ-Hbf (Abf 8:47 RE10,Gl6/N-Hbf 9:21 S2,Gl1/Reichelsd 9:41) Gz 4h 14km lusG/Anmeldung (2 Tage) WF Robert Schütz 0173-7300864, sitzt im Zug RE10/vorderes Abteil

Sonntag 15. März 2026

**FWV N** TW Auf historischen Pfaden. Erlenstegen - Behringsdorf - Schwaig **YI** - Pegnitztal - Erlenstegen. 2xA|DT, TP 9:45 N-Hbf-Mh (Abf 10:08 RB30) Gz 4h 13km SG2 WF Erika Harms 0157-88496010, max 15TN, nur bei wanderfähigem Wetter

**FWV N** TW Unterwegs auf dem Egloffsteiner Kulturweg. Egloffstein - Burg Egloffstein - Frauenhöhle - Schweinthal - Schlehenmühle - Mostviel - Egloffstein, Rucksackverpflegung. TT+10|DT, TP 8:00 N-Hbf-Mh (Abf 8:11 RE29/FO 9:00 Bus222) Gz 4,5h 14km SG4 WF Angelika Roßmeißl 0151-27595828, wartet FO-Bf

**FWV N** 🍌🍌 Familienwanderung 🍌 Auf geht's zur Lillachquelle. Weißenöhe - Lillachquelle - Weißenöhe, Rucksackverpflegung (Eis & Molkereiprodukte am Rückweg). TT+7 o DT, TP 9:10 N-Nordostbf (Abf 9:30 RB21), 7km Gehzeit 2h SG1, WF Sandra Linke 0176-24558221, 🍌 aber Stufen nach unten

Montag 16. März 2026

**FWV N** jeden Mo+Do Nordic Walking N-Am Stadtpark TP Neptunbrunnen (je 500m von **U3**-Bf-Maxfeld oder **U2**-Bf-Rennweg)/Anmeldung Klaus Reith 01575-6174498/☎️📞 TP 9-10:00 (+|gemäßigt) + TP 10-11:00 (++)|zügig)

**FAV FÜ** Nordic Walking, TP 9:00 🟢-Eschenau/Bus178 Info Irene Götz 0911-721701

**AWO+Casablanca** Kino a.Nachmittag: Kaffee&Kuchen 1,50€ (ab 13:00), 14:00 Film 7€ [www.casablanca-nuernberg.de](http://www.casablanca-nuernberg.de) N-Brosamer Str.12

Dienstag 17. März 2026 **St. Patrick's Day**

**Cinecitta Ü50 Di+Mi** Kino inkl Kaffee&Kuchen (ab 15:00), 16:00 Film 9,90€, <https://www.cinecitta.de/> N-Gewerbemuseumspl.3

Mittwoch 18. März 2026

**FWV N** TW Tauchersreuther Höhe. Heroldsberg - Oedenberg **YI** - Tauchersreuth - Beerbach - Eschenau. TT+4|DT, TP 9:10 N-Nordost-Bf (Abf 9:23 RB21) Gz 3h 11km SG2 WF Robert Schütz 0173-7300864

**FWV N** TW Zu den Märzenbecher im Schwander Soos. Rednitzhembach - Märzenbecher - Pruppach **YI** - Pfaffenhofen - Rednitzhembach. TT+4|DT, TP 9:15 N-Hbf-Mh (Abf 9:31 S2) Gz 4h 14km SG2 WF Karl Marr 0911-347220-0162-2773284

**FAV FÜ** Vereinsabend 18Uhr im Vereinslokal „Auf der Tulpe“, FÜ-Burgfarmbach Tulpenweg 60. Gäste sind herzlich willkommen!

Donnerstag 19. März 2026

**FWV N** TW Über die Kilsheimer Steinhöhe. Bad Windsheim - Kaubenheim **YI** (ca 14Uhr) - Ipsheim. TT+10|DT, TP 9:50 N-Hbf-Mh (Abf 10:05 RE10/NEA 10:39 RB81) Gz 3,5h 11km SG2 WF Kurt Frischholz 0160-94843453

**FWV N** Mo+Do Nordic Walk. TP N-Neptunbrunnen/Anmeld K.Reith 01575-6174498/☎️📞 TP 9:00 (+) TP 10:00 (++)

„Wandern macht den Kopf frei und füllt das Herz mit Wertschätzung für den Schöpfer.“ (Georg Bäcker)



## Generell bei allen Wanderungen mindestens 2 Tage vorher anmelden

Freitag 20. März 2026 *Frühlingsanfang/ Tagundnachtgleiche 15:45 Uhr*

Samstag 21. März 2026

**FWV N TW** Über die Ludwigshöhe. Ludwigshöhe - Günthersbühl - Oedenberg **Y1** - Heroldsberg. TT+4 |DT, TP 8:50 N-Hbf-Mh (Abf 9:05 RB30) Gz 3,5h 13km SG2/3 **WF Burgl Hübner** 0175-8851660, max 20TN

**FAV FÜ TW** Zu den Adoniströschen. Bad Windsheim - Kurpark - Adoniströschen - Oberntief **Y1** - Bad Windsheim. TT+10 o DT, TP 9:00 FÜ-Hbf (Abf 9:11 RE10/NEA 9:39 RB81/Bad Windsheim 9:59) Gz 4h 14km lusG/Anmeldung (2 Tage) **WF Robert Schütz** 0173-7300864, steigt NEA-Bf zu

**KUF** Samstagswanderung Kulturladen Schloss Almoshof: **TW Zum Peterhof**. Neukirchen/SR - Ermhof - Erkelndorf - Lehendorf **Y1** - Deinsdorf - Hunas - Hartmannshof. TT+10|DT, TP 8:20 N-Hbf-Osthalle (Abf 8:40 RE41) Gz 3,5h 13 km SG2 **WF Karl Marr** 0911-347220-0162-2773284, keine Anmeldung erforderlich, TN-Gebühr: 3€

Sonntag 22. März 2026

**FWV N TW** Von Ottensoos über den Nonnenberg nach Altdorf. Ottensoos - Entenberg - Weißenbrunn **Y1** - Altdorf. TT+10|DT, TP 9:30 N-Hbf-Mh (Abf 9:41 S1) Gz 4,5h 19km SG3 **WF Alois Schütz** 0177-2514271, max 20TN

Montag 23. März 2026

**FWV N** jeden Mo+Do Nordic Walking N-Am Stadtpark TP Neptunbrunnen (je 500m von **U3**-Bf-Maxfeld oder **U2**-Bf-Rennweg)/Anmeldung **Klaus Reith** 01575-6174498/☎️📞 TP 9-10:00 (+|gemäßigt) + TP 10-11:00 (++)|zügig)

**FAV FÜ** Nordic Walking, TP 9:00 📍 Eschenau/Bus178 Info **Irene Götz** 0911-721701

**AWO+Casablanca Kinoa.Nachmittag:** Kaffee&Kuchen 1,50€ (ab 13:00), 14:00 Film 7€ [www.casablanca-nuernberg.de](http://www.casablanca-nuernberg.de) N-Brosamer Str.12

Dienstag 24. März 2026

**Cinecitta Ü50 Di+Mi Kino inkl Kaffee&Kuchen** (ab 15:00), 16:00 Film 9,90€, <https://www.cinecitta.de/> N-Gewerbemuseumspl.3

Mittwoch 25. März 2026

**FWV N KW** Gemütliche Wanderung in den Rangau. Cadolzburg - Voigtsreichenbach **Y1** - Ammerndorf. TT+4 |DT, TP 9:30 FÜ-Hbf **U**-Verteilergeschoss (Abf 9:49 RB11) Gz 3h 8km SG1 **WF Marikka Körber** 0151-56154095/☎️📞

Donnerstag 26. März 2026

**FWV N Mo+Do Nordic Walk. TP N-Neptunbrunnen**/Anmeld **K.Reith** 01575-6174498/☎️📞 TP 9:00 (+) TP 10:00 (++)

Samstag 28. März 2026

*Oster-/Frühlingsferien*

**FWV N TW** Zu den Adoniströschen. Bad Windsheim - Kurpark - Adoniströschen - Oberntief **Y1** - Bad Windsheim. TT+10|DT, TP 8:50 N-Hbf-Mh (Abf 9:05 RE10/NEA 9:39 RB81) Gz 4h 14km SG2 **WF Robert Schütz** 0173-7300864, steigt NEA-Bf zu

**FWV N TW** Ins Hirschbachtal. Etzelwang - Neutras - Hirschbach **Y1** - Schlangenfichte - Vorrä. TT+10|DT, TP 8:20 N-Hbf-Mh (Abf 8:40 RE41) Gz 4h 15km SG3 **WF Karl Marr** 0911-347220-0162-2773284

**FWV N+JU** **bv Kreative Ostermester. TP(FÜ) 10-12:30 Jugendzentrum Alpha1** (90763 FÜ-Fronmüllerstr.34) **TP(N) 15-17:30 Geschäftsstelle FWV N** (90471 N-Bertholt-Brecht-Str. 40)/Anmeldung/Leitung **Karin Gruner** 0157-35143154; aus Naturmaterialien entstehen gewiss ganz besonders einladende Nester, denn wir verschönern sie zudem mit marmorierten Eiern.

**FAV FÜ TW** Zu den 12 Aposteln. Solnhofen - Eßlingen **Y1** - Teufelstisch - Solnhofen. TT+10 o DT, TP 8:00 FÜ-Hbf (Abf 8:19 RE14/N-Hbf 8:38/Treuchtlingen 9:35/Solnhofen 9:45) Gz 3,5h 10km lusG/Anmeldung (2 Tage) **WF Hannelore+Rainer Pohl** 0911-753763-0160-6871255, nur bei trockenem Wetter

Sonntag 29. März 2026 *Palmsonntag/ Beginn Sommerzeit (2:00=3:00 Uhr)*

*Oster-/Frühlingsferien*

**FWV N KW** **Friedberg bei Augsburg:** Besichtigung Asam-Kirche u **Y1 BT**|DT, TP 8:15 N-Hbf-Mh (Abf 8:39 RE16/Augsbg 10:46 RB13) Gz 1,5h SG1 **WF Werner Gerstmeier** [werner.gerstmeier@t-online.de](mailto:werner.gerstmeier@t-online.de), max 12TN

**FWV N TW** Steigerwald-Runde, Main-Panorama. Eltmann - Wallburg - Eschenbach - Dippach - Eltmann, Rucksackverpflegung. TT+10|DT, TP 8:25 N-Hbf-Mh (Abf 8:40 RE14, BA 9:41 RB53) Gz 4h 14km SG3 **WF Angelika Roßmeißl** 0151-27595828 wartet FO-Bf

**KUF „Kleidertausch“**. 14-16Uhr, Eintritt frei. Zeit für einen neuen Style? Beim Kleidertausch kannst du dich neu einkleiden – kostenlos. Suche Kleidern aus deinem Schrank, die du nicht mehr trägst. Bring sie mit zum Kleidertausch. Wir haben Spiegel und eine Umkleidekabine. Bitte bring die Kleidung in gutem Zustand+frisch gewaschen mit! **Gemeinschaftshaus Langwasser**, Kleiner Saal 90473 N-Pölgauer Str. 50 ☎️0911/231-15700

„Ein Gipfel gehört dir erst, wenn du wieder unten bist, denn vorher gehörst du ihm.“ (Hans Kammerlander)

## Generell bei allen Wanderungen mindestens 2 Tage vorher anmelden

Montag 30. März 2026

*Oster-/Frühlingsferien*

**FWV N** jeden Mo+Do Nordic Walking N-Am Stadtpark TP Neptunbrunnen (je 500m von **U3**-Bf-Maxfeld oder **U2**-Bf-Rennweg)/Anmeldung **Klaus Reith** 01575-6174498/☎️📞 TP 9-10:00 (+|gemäßigt) + TP 10-11:00 (++)|zügig)

**FAV FÜ** Nordic Walking, TP 9:00 📍 Eschenau/Bus178 Info **Irene Götz** 0911-721701

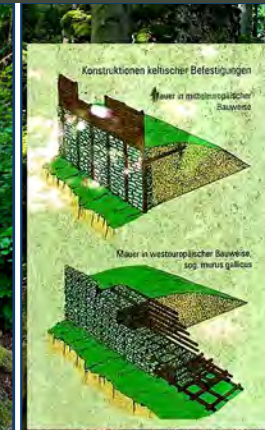
**AWO+Casablanca Kinoa.Nachmittag:** Kaffee&Kuchen 1,50€ (ab 13:00), 14:00 Film 7€ [www.casablanca-nuernberg.de](http://www.casablanca-nuernberg.de) N-Brosamer Str.12

Dienstag 31. März 2026

*Oster-/Frühlingsferien*

**Cinecitta Ü50 Di+Mi Kino inkl Kaffee&Kuchen** (ab 15:00), 16:00 Film 9,90€, <https://www.cinecitta.de/> N-Gewerbemuseumspl.3

### Bilder vom Sa 21.06. TW Akropolis der Kelten ( 15 km, SG3 / WF Burgl Hübner )



Der Berg wurde von den Kelten mit starken Wehrmauern befestigt, deren zerfallene Reste heute noch als steinerne Wälle sichtbar erscheinen.



Strecke: Hartmannshof - Stallbaum - Hochberg - Mittelburg - Heldmannshof - Hartmannshof  
Bilder: Birgit Sahlmann, Hildegard Weiß, Rolf Krüll, Wolfgang Schlick





**Generell bei allen Wanderungen mindestens 2 Tage vorher anmelden**



### Unsere Basteltage

starten morgens  
10-12:30 Uhr  
**Jugendzentrum  
Alpha 1 Fürth**  
90763 Fronmüllerstr. 34  
weiter geht's nachmittags  
15-17:30 Uhr  
**Geschäftsstelle  
FWV Nürnberg**  
90471 Bertholt-Brecht-Str. 40



Jugend bewegt - unsere Termine im 1. Quartal 2026	
<b>Samstag 10. Januar 2026</b>	
FWV N+Ju  bv Tanzende Schneeflocken <b>TP 10-12:30 Alpha1 (FÜ)</b> . Leitung Patrick Gruber 0911-487746 (AB), <b>S.9</b>	
FWV N+Ju  bv Tanzende Schneeflocken <b>TP 15-17:30 GS FWV (N)</b> . Leitung Karin Gruner 0157-35143154, <b>S.9</b>	
<b>Sonntag 11. Januar 2026</b>	
FWV N+Ju  FW Folge der grünen Biene.  Feucht - Jägersee - Feucht, Rucksackverpflegung & Schluss!l. TT+4/3Str   DT, TP 8:55 N-Hbf-Mh (Abf 9:14 S2) Gz 3h 9km SG1/Anmelden WF Wolfgang Gruner 0151-7040777, <b>S.10</b>	
<b>Sonntag 15. Februar 2026</b> Winterferien	
FWV N+Ju  FW Zum verwunschenen Irrgarten.  Neuho - Reutles - Boxdorf, Rucksackverpflegung & Schluss!l. TT+4/3Str   DT, TP 9:15  N-Am Wegfeld (Abf 9:26 Bus31) Gz 3h 9km SG1/Anmelden WF Wolfgang Gruner 0151-7040777, <b>S.13</b>	
<b>Samstag 28. Februar 2026</b>	
FWV N+Ju  bv Bunte Frühjahrswaffeln <b>TP 10-12:30 Alpha1 (FÜ)</b> . Leitung Patrick Gruber 0911-487746 (AB), <b>S.15</b>	
FWV N+Ju  bv Bunte Frühjahrswaffeln <b>TP 15-17:30 GS FWV (N)</b> . Leitung Bettina Gruner 0911-487746 (AB), <b>S.15</b>	
<b>Sonntag 15. März 2026</b>	
FWV N+Ju  FW Auf geht's zur Lillachquelle.  Weißenho - Lillachquelle - Weißenho, Rucksackverpflegung (Eis & Molkereiprodukte am Rückweg). TT+7   DT, TP 9:10 N-Nordost-Bf (Abf 9:30 RB21) Gz 2h 7km SG1/Anmelden WF Sandra Linke 0176-24558221,  aber Stufen nach unten, <b>S.17</b>	
<b>Samstag 28. März 2026</b> Oster-/Frühlingsferien	
FWV N+Ju  bv Kreative Ostermester <b>TP 10-12:30 Alpha1 (FÜ)</b> . Leitung Bettina Gruner 0911-487746 (AB), <b>S.18</b>	
FWV N+Ju  bv Kreative Ostermester <b>TP 15-17:30 GS FWV (N)</b> . Leitung Karin Gruner 0157-35143154, <b>S.18</b>	



### Flashback vom bunten Treiben Mittelfrankens

**NICHT EINIGELN! RAUS IN DIE NATUR!**

**KINDERRECHTE**

**KENNST DU SCHON DIE ZEHN WICHTIGSTEN KINDERRECHTE?**

- Einigkeit:** Du hast das Recht, wie jedes andere Kind, du darfst nicht schlechter behandelt werden, als alle anderen Kinder.
- Gesundheit:** Du hast das Recht, gesund zu sein; dich sicher zu fühlen und keine Angst haben zu müssen.
- Bildung:** Du hast das Recht, in die Schule zu gehen, zu lernen und eine Ausbildung zu machen, die dir Spaß macht.
- Spiel und Freizeit:** Du hast das Recht, zu spielen, dich zu erholen und kreativ zu sein.
- Freie Meinungsäußerung und Beteiligung:** Du hast das Recht, deine Meinung zu sagen und Mitspracherecht, wenn es um dich geht.
- Schutz vor Gewalt:** Du hast das Recht auf Schutz vor Gewalt. Niemand darf dir mit Gewalt etwas antun, was du nicht willst.
- Zugang zu Medien:** Du hast das Recht, dir Informationen zu holen, wenn die Eltern wissen wollen, was du machst, dann sollst du das mitteilen.
- Schutz vor Privatsphäre und Würde:** Du hast das Recht, Zeit mit dir alleine zu verbringen, unbeobachtet zu sein und gut schlafen zu können.
- Schutz im Krieg und auf der Flucht:** Du hast das Recht, im Krieg besonders gut geschützt zu werden.
- Besondere Pflege und Förderung bei Behinderung:** Du hast das Recht, genauso zu leben, wie alle anderen Kinder, auch wenn du eine Behinderung hast. Die Erwachsenen müssen dich dabei unterstützen.

www.kinderrechte.de





## Bericht vom So 10.08. TW Steinwald-Panorama-Tour ( 21 km, SG4 / WF Angelika Roßmeißl )

Im August konnte ich eine besonders schöne, aber auch lange und anstrengende Wanderung in der Oberpfalz, im Naturpark Steinwald, anbieten. Diese ist geprägt von bizarren Felsformationen, weiten Panoramablicken und dichten Wäldern.

Wir waren auf dem **Goldsteig** unterwegs und gelangten schon bald zu unserem ersten Highlight der Wanderung – dem **Zipfeltannenfels**. Diese Felsengruppe ist eines der Wahrzeichen im **Naturpark Steinwald**. Im Laufe der Zeit gruben Wind und Wetter verschiedene Formen in den Granit. Einer der Felsen trägt, seiner eindrücklichen Form wegen, den Beinamen „**Steinwald-Sphinx**“.

Vom Zipfeltannenfels führt der Weg über Wurzelfpfade zur nächsten pittoresken Felsformation – dem **Saubadfels** mit Aussichtsplattform. Da sind wir natürlich hinauf und konnten kantige Granitfelsen erleben. Eindrucksvoll das **Blockmeer**, der sog. „**Steinerne Gletscher**“. Vom Gipfel aus hat man außerdem weite Panoramablicke. Weiter, immer wieder über Wurzelfpfade, ging es zum Wanderlokal **Waldhaus**, einem ehemals Waldwärterhaus und Forstsitz; heute eine Gaststube mit Biergarten, wo wir eine erste Trinkpause einlegten.

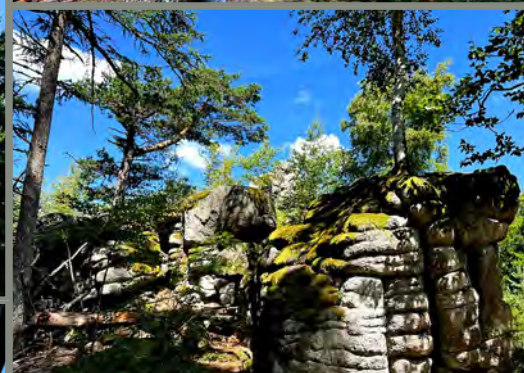
Bald ging es steil bergan zum höchsten Punkt der Gegend – der **Steinwald Platte**, auf 946 Metern über dem Meeresspiegel. Dort oben ragt der **Oberfalzturm** über die Wipfel. 150 Stufen führen zur Aussichtskanzel des 33 Meter hohen Oberfalzturms. Hier bieten sich Rundumblicke über die benachbarten Mittelgebirge, das Oberpfälzer Hügelland sowie Teile des Fichtelgebirges und des Böhmerwaldes.

Hier machten wir eine längere Pause, bevor es weiter entlang schroffer Felslandschaften ging, hinab zu einem der Wahrzeichen im Steinwald: der **Burgruine Weißenstein**.

Die, laut Grabungsfunden, Anfang des 11. Jahrhunderts entstandene Burg wurde bis 1550 als Mehrfamilienburg genutzt, dann allerdings aufgegeben – die Temperaturen in knapp 850 Metern Höhe waren wohl der Grund hierfür. Wir nahmen uns Zeit, diese zu erkunden; natürlich stiegen wir auch hoch auf den Burgturm.

Ab der Burgruine wurde die Strecke flacher und weniger anstrengend. Das nächste Etappenziel, das **Marktredwitzer Haus**, mit Aussichten in Richtung Fichtelgebirgsgipfel, wurde angepeilt und in gemütlicher Runde Kaffee getrunken. Auch hier beeindruckende Aussichten: Sicht auf Kösseine, Schneeberg und Ochsenkopf.

Was uns jedoch dann überraschte, war ein Blick auf die VGN-App ... Schienenersatzverkehr ... davon war bis am Morgen nichts bekannt. Aber egal, wir ließen uns die Stimmung nicht vermiesen und gelangten auf ländlichen Wegen nach 21 km zum Ziel



unserer Wanderung nach **Waldershof**. Dort die Überraschung: kein Schienenersatzverkehr, keine Zugverbindung ... nach mehreren Telefonaten konnten wir mit einem Baxi-Taxi nach **Marktredwitz** zum Bahnhof fahren. Dort allerdings wartete die nächste Überraschung: Stilllegung des gesamten Bahnverkehrs wg. polizeilicher Maßnahmen. Doch der eindrucksvolle Tag konnte unsere Stimmung nicht wirklich trüben, und so gelangten wir trotz Verspätung, erfüllt von einem gelungenen Tag, nach Hause zurück.  
Angelika Roßmeißl (Bild+Text)







Bilder vom Sa 16.08. TW Auf den Spuren der Bibertbahn ( 9 km, SG1 / WF Bärbel Kistner, Walter Lindl )



Strecke:  
Diethenhofen  
Leonrod  
Stolzmühle  
**Ebersdorf**  
Diethenhofen

Bilder:  
Wolfgang Schlick



**Mitgliedsantrag** — Zum Download: <https://www.fvw-nuernberg.de/mitglied>

Sie möchten gerne öfter beim FWV Nürnberg mitwandern? Einfach dieses Formular ausfüllen an den **Fränkischer Wanderverein Nürnberg e.V.**  
• Bertolt-Brecht-Straße 40 • 90471 Nürnberg schicken. Der Mitgliedsbeitrag beträgt **jährlich 30,-€** als **Vollmitglied**, **Anschlussmitglieder**  
**zusätzlich je 10,-€ / Jugend-Einzelmitglied 15,-€ (ohne Heft)**, keine Aufnahmegebühr! Die Mitgliedschaft gilt jeweils für ein Kalender-  
Jahr mit automatischer jährlicher Verlängerung, eine Kündigung ist ohne Frist jederzeit zum Ende des laufenden Kalenderjahres möglich.

1. Vollmitglied / Jugend-Einzelmitglied + Kontaktdaten (\* Pflichtfelder beachten!)

Name \*

Strasse u. Haus-Nr. \*

Vorname \*

PLZ Ort \*

Geb.-Datum \*

Telefon \*

Beitrtrittsdatum \* \_\_\_\_\_. \_\_\_\_\_. 20\_\_

E-Mail \*

Beruf

Beruf

2. Anschlussmitglieder

Name

Vorname

Name

Vorname

Name

Vorname

Geb.-Datum

Geb.-Datum

Beruf

Beruf

3. Bankverbindung

Kontoinhaber (nur wenn abweichend von 1) \*

IBAN 22-stellig \*

Bank

Unterschrift \*

Datum \*

SEPA-Lastschriftmandat: Ich (Wir) ermächtige(n) den FWV Nürnberg e.V., Zahlungen von meinem (unserem) Konto mittels Lastschrift einzuziehen. Zugleich weise ich (wir) mein (unser) Kreditinstitut an, die vom FWV Nürnberg e.V. auf mein (unser) Konto gezogenen Lastschriften einzulösen. Hinweis: Ich (Wir) kann (können) innerhalb von acht Wochen, beginnend mit dem Belastungsdatum, die Erstattung des belasteten Betrages verlangen. Es gelten dabei die mit meinem (unserem) Kreditinstitut vereinbarten Bedingungen.





Hallo! Ich bin Appelino, ein Igel aus dem Zauberwald. Als die Kinder des FWW uns besuchten und mit dem Fuchs sprachen – die Zeit ruhte sich aus, wie sie –, lag ich verborgen im Gebüsch. Aufregend! Die Zauberwaldgeschichten im Kopf der Kinder miterlebt zu sehen. Ihr Minenspiel? Ihre Begeisterung für den schlauren Fuchs. Sie durften es fühlen, authentisch. Oha, die sind süß. Ich möchte sie besser kennenlernen. Unsere Welt wird immer kleiner, schrumpft zusammen, wird enger, und wir müssen uns den Menschenkindern annähern, sonst sind wir verloren. Sie in ein

### Naturschutz: Der heimische Feldhamster, eine bedrohte Spezies, Lyrik und Fakten

verzaubertes Abenteuer zu führen und ihren Tag mit bunten Geschichten anzufüllen, ist der Weg des Fuchses. Ich wollte meinen eigenen Zugang finden, wenn sie am Heimweg sind, und reflektieren, was sie gehört haben. Was würden sie denken? Wie mit unserer Welt fortan umgehen? Es dürfte gewiss schon dämmern, und sie würden mich so rasch nicht bemerken. Kleinere Igel können im Zweifelsfall auch recht schnell laufen. Halt nur eine begrenzte Strecke. Aber die dürfte wohl ohnehin zu einem Parkplatz führen. Und vielleicht möchte ich nur genauer wissen, wo der liegt? Im Wald oder ganz in unserem Sinne, auf einem Wanderparkplatz. Ja, wir kleinen Wesen erkennen es, wenn der Mensch für uns Brücken baut. Wir lieben den **Bund Naturschutz** und seine Wanderungen, Radtouren und Vorträge auf Waldfesten. Sie haben viele kluge Ideen und versuchen, die Stadtbewölkerung für unsere ländlichen Bedürfnisse zu öffnen. Erklären ihnen, wie wir aussehen, woran man uns erkennen kann. Jede einzelne Spezies, der in den Wäldern und auf den wilden Wiesen lebenden Wesen. Über diese Vorträge habe ich das erste Mal wahre Worte über meine Freunde, die Feldhamster, gehört. Denn im Wald traut sich keiner, so etwas Schreckliches laut auszusprechen. Jeder weiß genau: Als Nächstes steht seine Familie auf der **Liste der bedrohten Arten** und schon bald wird sie auf einer ganz anderen Liste eingetragen. Und wir alle können nur stumm dabei zusehen und im Stillen weinen. Zurück zum Hamster, ich wisch' nur eben rasch meine Tränen wieder weg. Der Mensch kennt ihn auch als Haustier, und deshalb weiß jetzt auch ich, dass sie für ihre Gesundheit tierisches Eiweiß benötigen. Wie wir Igel, Insekten, Würmer, Maden sind ein Muss, so wichtig wie freier Zugang zu frischem Trinkwasser und Gemüseresten. Unsere Leidenschaft sind Körner und Nüsse – Buchecker, mjam! Tja, ich sehe Mamas strengen Blick: Zahnpflege! Der nette Mann empfiehlt Weidenzweige, wie sie. Er weiß auch um die Leidenschaft der Hamster, Vorräte anzulegen. „*Sie horten*“, nennt er es. Das ist weiterbreitet in Wald und Flur, denn wir finden nicht immer ausreichend Nahrung vor. Wie Hamster transportieren? Na, in Backetaschen! „*Die sind genauso praktisch wie Hosentaschen*“, sagt der Mann. Da muss ich lachen. Und wie sie horten können – „*viermal so viel, wie sie brauchen*“, sagt er. Und der Mann betont, dass der Hamster nachtaktiv sei und tagsüber meistens schlafe. Aus Sicht! Das kann ich bestätigen. Er spricht von einem Laufрад, das man seinem Hamster unbedingt spenden sollte. Davon weiß ich nichts, aber ja, die rennen wie die Wilden umeinander, und ich, meinem besten Freund immerzu hinterher. Deshalb bin ich wohl noch heute so fit?

Der Mann spricht von 20 verschiedenen Hamsterarten. Die größten Familien gäbe es bei den Feldhamstern und den Zwerghamstern, die nur halb so groß werden. „*Feldhamster werden bis zu 20cm groß*“, sagt er. Und dass Hamster meist nur mit einem Auge zwinkern können. Echt? Wo die, „*Augen nur stecknadelgroß sind*“, aus seiner Sicht, wie erkennt er das? Kann ich mit beiden Augen gleichzeitig zwinkern? Tja. Ach ja, ein Neugeborenes wiegt 2g bei 1cm Länge. Ja, Babys sind winzig. Der Feldhamster heißt auch **Cricetus cricetus** und ist laut **Roter Liste** [rote-liste-zentrum.de](https://www.roter-liste-zentrum.de) »eine der am stärksten bedrohten Säugetierarten Deutschlands«; in einigen Bundesländern ist er bereits ausgestorben. Eine Hauptursache für seine Gefährdung ist die Intensivierung der Landwirtschaft. Ich zitiere: »*Der Feldhamster lebt hierzulande fast ausschließlich im Tief- und Hügelland. Er bevorzugt gut grabbare Lösslehm-böden – diese sind besonders gut für die Errichtung seines Baus geeignet. Solche Böden zählen zu den fruchtbarsten Standorten für den Getreideanbau. Sie boten dem Feldhamster über Jahrhunderte hinweg reichlich Nahrung und Deckung. Noch Anfang des 20. Jahrhunderts wurde er als „Komratte“ verfolgt, seit den 1960ern setzte ihm die immer effizientere Bewirtschaftung der Felder zu, und seine Lebensbedingungen verschlechterten sich rapide: Es blieben keine Erntereste übrig und die Tiere fanden keine Deckung mehr. Die Bestände gehen deshalb seit Jahren stark zurück. Ohne Schutz- und Hilfsmaßnahmen steht zu befürchten, dass der Feldhamster in absehbarer Zeit in Deutschland aussterben wird. Damit würde ein früheres Charakteristik der Bördenlandschaften für immer verloren gehen.*« Ein anderer Herr hatte von 30cm gesprochen und 200g. Mein Freund wog eher 500g? Egal, sie sterben bis 2030 aus. Es ist nicht mehr lange bis dorthin. Ist hier Unterfranken? Der Herr sagte, »in Unterfranken fühlt sich der Feldhamster heimisch«. Er war von der **Presse** [sueddeutsche.de/bayern/bayern-artenschutz-hamster-aussterben-1.5455714](https://www.sueddeutsche.de/bayern/bayern-artenschutz-hamster-aussterben-1.5455714). Das war nicht so lustig wie die Beschreibung des Feldhamsters mit anzuhören, [bund-naturschutz.de/tiere-in-bayern/feldhamster](https://www.bund-naturschutz.de/tiere-in-bayern/feldhamster): »**Eine rot-braune Kopfobenseite, große Augen**« – der andere nannte sie stecknadelgroß –, »**gelblich-weiße Flecken hinter den Wangen und kurze Beine, schwarzer Bauch, kurzer, spärlich behaarter Schwanz**.« Ein nochmals anderer Herr, ein **Dr. Volker Pesch**, [halali-magazin.de/hoffnung-fuer-den-hamster](https://www.halali-magazin.de/hoffnung-fuer-den-hamster) erzählt: »*Noch vor wenigen Jahrzehnten galt der Feldhamster in Europa als Schädling. Mit allen Mitteln wurde ihm nachgestellt, seine Bälge waren begehrte Rauchwaren, und mancherorts wurden staatliche Fangprämien gezahlt. Hamsterjagd konnte lukrativ sein. Heute ist der kleine Nager vom Aussterben bedroht. Aber es gibt auch effiziente Schutzmaßnahmen.*“ Er sagt: „Der Feldhamster gehört zu den **Mäuseverwandten** (Myomorpha) innerhalb der Ordnung der **Nagetiere** (Rodentia) und darin zur Familie der **Wühler** (Cricetidae), Unterfamilie **Hamster** (Cricetinae).“ Der Feldhamster lebt als einzige Hamsterart in Europa und wird deshalb **Europäischer Hamster** genannt – sagt **Wikipedia**, <https://de.wikipedia.org/wiki/Feldhamster>.

Zurück zu meinem Erlebnis: Menschen sind so schlaui! Deshalb schlich ich den inspirierten Wanderfreunden im Zauberwald an diesem Tag hinterher. Sie waren mächtig aufmerksam. Ich musste gut aufpassen, ja kein Geräusch machen. Gar rascheln oder Steinchen oder Ästchen verrutschen lassen. Nee. Einige Male musste ich ein kurzes Stückchen zurückrennen, denn ich hatte meinen geliebten Apfel fallen gelassen. Am Ende hob ihn einer der Buben auf – war es Pepe oder Max? Ich weiß nicht, war viel zu aufgeregt. Sie wollten ihn essen, dann spielten sie aber nur damit, warfen ihn einander zu, und ich bekam furchtbar Angst, er würde ganz matschig werden. Und das merkten sie – als wäre mein Gedanke, meine Angst in ihre Köpfe übertragen worden? War es mein Freund, der Fuchs, der nicht ertragen kann, wenn seine Brüder und Schwestern im Wald traurig sind? Oh, ich war so dankbar, denn sie polierten ihn kurz mit ihrem Shirt und legten ihn behutsam, gleich einem Schatz, geschützt ins Gebüsch zurück. Sie hatten tatsächlich begriffen, dass es jemanden im Umfeld gibt, dem dieser Apfel viel bedeutet. Und sie schenkten ihn mir zurück! Ich war so dankbar und überglücklich und wollte schon übermütig losrennen, da spürte ich ein nochmals schüchterneres Wesen, als ich es bin, direkt dort im Gebüsch sitzen. Genau da, wo die Buben meinen Apfel abgelegt hatten. Würde ich jetzt übermütig hinlaufen, was würde der schüchterne Kerl dann vor Angst tun? Nein, falls die Jungs ihn sehen sollen, sollte das von ihm ausgehen und nicht von mir. Also ja, ich verzichtete darauf, mich vorzustellen und Dankeschön zu sagen. Sie erwarteten es auch gar nicht. Zogen lächelnd weiter und einer drehte sich mehrfach kurz zu mir um, grinste, und der andere streute Haselnüsse auf den Weg. Oha, vielleicht freut sich darüber mein schüchterner Freund? Aber zeitgleich hatte ich Sorgen, dass er Anspruch auf meinen Apfel erheben könnte.



Ahnt ihr, wer da so zittrig neben meinem heißgeliebten Apfel im Gebüsch saß? Ich glaubte es kaum. Früher traf ich so viele Familien der ortsansässigen Feldhamster an. Ich musste nur ein paar Ecken weiterlaufen. Deshalb die lange Vorgeschichte. Da war einer darunter, ein verschmitzter kleiner Kerl, und lange nicht schüchtern zu nennen, eher doch oberfroh. Toni nannte ich ihn, und ja, er war mein allerbestester Freund. Wir waren unzertrennlich. Immerzu auf Abenteuerzug. Ich heule oft, wenn ich daran denke, wie dieses blaue Fahrrad ihn erwischte. Es kam so rasch den Weg entlanggerast, dass er einfach nicht rechtzeitig genug ausweichen konnte, nur nach dorthin, wo ich schon war, aber er wollte mich nicht gefährden. Mich vor allem Leid beschützen und riskierte sein eigenes Leben für meines. Ich, sein Freund, überlebte diesen Tag und alle Räder – rote, blaue, weiße, graue. Mountabiker, nette Menschen, ganz gewiss, aber sie haben kein Auge für uns kleine Wesen, die sie manches Mal einfach totfahren und es nicht einmal spüren. Wie an Tonis Todestag. Er wurde vom ersten Vorderrad mitten auf den Weg geschleudert, aber er lebte noch, und ich schluchzte auf und dachte: *Gütiger Himmel, wie gnädig du bist!* Denn er grinste aufmunternd zu mir rüber, und dann versuchte er, zu mir rüberzuhuschen, aber sein Fuß war verletzt und blutete furchtbar und er humpelte schrecklich und schaffte es nicht, vor den anderen Rädern zu entkommen. Sie überführten ihn noch dreimal. Zerrissen ihn in Stücke und merkten es nicht einmal. Weil kleine Hamster eben winzig sind und sich am schmalen Trampelpfad fast unbemerkt bewegen. Ein Fahrrad mit solch dicken Rädern, diesem tiefen Profil, das wirkt wie eine Walze. Seitdem traue ich mich kaum, einen Weg zu überqueren. Immerzu habe ich Angst, es würden Fahrräder von einem Berghang auf mich zurasen. Unterdessen gibt es einen separaten Fahrradweg. Auf anderen Fußwegen sind wir jetzt weniger gefährdet. Aber dennoch sind alle ehemaligen Großfamilien des Waldes winzig geworden und Feldhamster? Ich musste überglücklich weinen, als ich das Mädchen meinen Apfel bewachen sah. Die hätte Toni fürwahr gemocht. Ich hab' ihr von ihm erzählt, wie wir Essen suchten und großzügig aufteilten. Darüber hat sie gelächelt und mir ihren Namen verraten: Beryll – so zauberhaft wie ihre zarte Stimme.

Ich will eben unseren Apfel teilen, als sie flüstert: „*Könntest du ein Stückchen meinen Bruder Fridolin abgeben? Er liebt Äpfel von ganzem Herzen, ist aber nochmals ängstlicher, dabei ist er der Größere. Er sah mit an, wie ein Geländewagen unsere Welt zusammenfuhr. Es hatte geregnet, der Boden war weich, sodass der schwere Wagen alle Gänge unseres Baus zerdrückte. Wo wir nicht bei den Feldern gebaut hatten? An dem Tag starben auch viele Hasen, die in ihren Bauten Wurzeln nochmals geschnitten integrierten. Ein Menschenfuß, der uns nichts antun würde, wird oft von Fahrzeugen gebracht, und die zerquetschen alles Leben, das sie berühren. Dabei gibt es Wanderparkplätze. Warum parken sie nicht dort?*“ Beryll hat recht. Wegen zweihundert Metern starb meine Familie. Damals gab es noch Unmengen Igel, Marder, Hamster und Mäuse, Maulwürfe wie Biber und sogar ein paar Stinktiere. Die mochte ich gerne. Sie waren froh und fidel wie mein Freund Toni. Katzen aus den umliegenden Dörfern waren damals unsere allergrößte Sorge neben dem Fuchs, den Greifvögeln am Tage und den Eulen in der Nacht. Aber selbst sie sind allesamt selten geworden. Und der einzige Fuchs, den ich je näher kennenlernen durfte, ist heute einer meiner besten Freunde. Und seine Eulenfreunde schlossen sich mit an. Keiner würde uns etwas tun. Auch meinem Hamsterfreund Toni nicht, wäre er noch am Leben. Unsere Welt verändert sich. Jeden Tag ein wenig mehr. Sie wird außerhalb der Feldwirtschaft immerzu kleiner und enger, und dann wird auch dieses Kleinod, das soeben noch als schützenswert galt, von widerlichen Gerüchen überzogen und viele werden schrecklich krank und verenden jämmerlich. Und schon kommen die Holzfäller mit ihren kreischend lauten Kettensägen und dann die monsterschweren Bagger.

Die Haselnüsse, die Pepe und Max zurückließen – so nett, eine kleine Spur damit legten. Die aßen wir überglücklich zu dritt. Es gibt sie, die Guten. Den Naturschutz. Ich weiß es: Ihr helft uns, dass der Feldhamster niemals in Franken aussterben muss. Dass sich seine Art wieder erholen und mehrern kann. Wenigstens doch hier bei uns, wo so gute Buben durch die Wälder streichen und dieselben Tiere kennenlernen wie ich. Nichts ist umsonst, heißt es immer. Fridolin hat furchtbar Angst. Und doch erinnert er mich wunderbar an meinen Freund Toni. Am Ende habe ich tatsächlich Tränen vor Lachen in den Augen und Bauchschmerzen noch dazu. Eine wahrlich einmalige, nussverwöhnte Nacht, mit schönen Erinnerungen, unter guten Freunden zugebracht.

X Falkenbourg (Text), Karin Gruner (Bild)



Ihre letzte Wanderung haben angetreten			
Günther Bensch	Beitritt	+	Beitritt
	2004		1999
† 14.09.2025			† 02.10.2025
Walter Kleinbeck			

Erklärung der Abkürzungen im Wanderprogramm			
Abf/Ank	Abfahrt / Ankunft	MTW	Mehrtageswanderung
AST	Anruf-Sammel-Taxi	N-Hbf	Nürnberg Hauptbahnhof
AW	Abendwanderung	NW	Nachtwanderung
BT / DT	Bayern-Ticket / Deutschlandticket	NordicW	Nordic Walking
bV	besondere Veranstaltung	RW	Radwanderung
Ort ʘ	(in Fettdruck) Einkkehr geplant	SG1-5	Schwierigkeitsgrad: SG1=sehr leicht, SG2=leicht, SG3=mittel, SG4=schwer, SG5=sehr schwer
FW	Familienwanderung mit Kindern	Str	VGN-10erStreifenkarte
FW ʘ	Familienwanderung mit Kindern/Kinderwagen	TdW	Tag der Wanderung (oft in Verbindung mit Mobilfunk-Nr)
Gz / Fz	Gehzeit/-strecke / Fahrzeit/-strecke	max TN	maximierte Teilnehmerzahl
Hbf/Bf	Hauptbahnhof/Bahnhof	TN-Gebühr	Teilnehmergebühr proPerson (pP)
ʘ	Abbruchmöglichkeit, ÖPNV-Haltestelle (Hst)	TP/ʘTP	Treffpunkt / Pkw-Treffpunkt
KW	Kurzwanderung	TT+	VGN-Tagesticket 1-6 Personen, max. 2 Erwachsene/1 Hund frei, statt Personen auch Fahrräder, gültig: 1 Tag o. Wochenende
KW ʘ	»Auf einen Kaffee«-Kurzwanderungen nach ...	TW	Tageswanderung
KuK	Kultur-und-Kaffee-Tour	WF	Wanderführer
LW	Leichtwanderung		
Mh	Mittelhalle im Nürnberger Hauptbahnhof		



# FRÄNKISCHER WANDERVEREIN NÜRNBERG

## Wandern mit Freunden - entdecken wo man lebt!

Bildergalerien unserer Wanderungen:  
Eigene Fotos unserer Wanderungen an:  
Aktuelle Infos und Regeln bitte beachten:

[www.fwv-nuernberg.de/galerie](http://www.fwv-nuernberg.de/galerie)  
[bildredaktion@fwv-nuernberg.de](mailto:bildredaktion@fwv-nuernberg.de)  
[www.fwv-nuernberg.de/galerie/eigene.php](http://www.fwv-nuernberg.de/galerie/eigene.php)



**Mi 29.10.2025 Premium-  
wanderweg DonAUwald**



**Sa 25.10.2025 Auf einen Kaffee  
„Zur Stadt am Stein“**



**Sa 13.09.2025 - Landesgarten-  
schau Furth im Wald**



**Do 16.10.2025 Lucas-Cranach-  
Stadt Kronach**



**Sa 11.10.2025 Marktbreiter  
Traumrunde**



**Do 09.10.2025 STOA 169,  
Künstlersäulenhalle**



**Do 02.10.2025 Geschichte und  
Geschichten in Erfurt**



**Do 11.09.2025 - Coburger Zwie-  
belmarkt und Veste Coburg**

